

ДОГОВОР

ЗА ИЗПЪЛНЕНИЕ НА СТРОИТЕЛНО-МОНТАЖНИ РАБОТИ

№ Д-0А-186/03.08.2017

Днес, 03.08. 2017 г., на основание чл. 112, във връзка с чл. 183 от ЗОП между:

ОБЩИНА ИСКЪР със седалище и адрес на управление – гр. Искър 5868, община Искър, област Плевен ул. "Георги Димитров" № 38, ЕИК: 000413942, с ИДЕНТИФИКАЦИОНЕН НОМЕР BG 000413942, представлявана от **инж. Валентин Василев Йорданов – Кмет на Общината**, наричана в договора **ВЪЗЛОЖИТЕЛ** от една страна,

и

„АРТ-СТРОЙ” ООД, със седалище и адрес на управление: област Плевен, община Плевен, гр. Плевен 5800, ж.к. „Дружба”, блок № 426, вх. Г, ет. 4, ап. 13, с ЕИК **чл. 23 от ЗЗЛД** с ИДЕНТИФИКАЦИОНЕН НОМЕР BG **чл. 23 от ЗЗЛД** представлявано от **Петя Божидарова Артарска и Свилен Георгиев Мачев - Управители** (начин на представляване: заедно и поотделно), наричан по-долу за краткост **ИЗПЪЛНИТЕЛ**, от друга страна,

на основание чл. 112 от ЗОП, във връзка с Решение № 14/14.07.2017 год. на Кмета на община Искър, се сключи настоящият договор за възлагане на обществена поръчка, наричан по-долу за краткост „Договор“, с предмет: **„Извършване на строително-монтажни работи на обект: „Ремонт на сграда – бивша поликлиника, гр.Искър“ с два подобекта, както следва:**

Подобект № 1: „Извършване на строително-монтажни работи на обект: „Външен ремонт на сграда – бивша поликлиника гр. Искър“

и

Подобект № 2: „Извършване на строително-монтажни работи на обект: „Ремонт на част от втори етаж на сграда – бивша поликлиника, гр. Искър“

Страните се споразумяха за следното:

I. ПРЕДМЕТ НА ДОГОВОРА

Чл.1. (1) ВЪЗЛОЖИТЕЛЯТ възлага, а **ИЗПЪЛНИТЕЛЯТ** приема и се задължава да извърши строително-монтажни работи (СМР) с предмет: **„Извършване на строително-монтажни работи на обект: „Ремонт на сграда – бивша поликлиника, гр.Искър“ с два подобекта, както следва:**

Подобект № 1: „Извършване на строително-монтажни работи на обект: „Външен ремонт на сграда – бивша поликлиника гр. Искър“ и

Подобект № 2: „Извършване на строително-монтажни работи на обект: „Ремонт на част от втори етаж на сграда – бивша поликлиника, гр. Искър“

в съответствие с условията на договора, приложената оферта, както и Приложенията към настоящия договор, представляващи неразделна част от него.

II. ЦЕНА, РЕД И СРОКОВЕ ЗА РАЗПЛАЩАНЕ

Чл.2. (1) ВЪЗЛОЖИТЕЛЯТ дължи на **ИЗПЪЛНИТЕЛЯ** обща цена в размер на **59 975,69 лв.** /петдесет и девет хиляди деветстотин седемдесет и пет лева и шестдесет и девет стотинки/ **без ДДС, съответно 71 970,83** /седемдесет и една хиляди деветстотин и седемдесет лева и осемдесет и три стотинки/ **лв. с включен ДДС, в това число:**

- **За Подобект № 1:** „Извършване на строително-монтажни работи на обект: „Външен ремонт на сграда – бивша поликлиника гр. Искър“ за цена в размер на **41 141,03 лв.** /четиридесет и една хиляди сто четиридесет и един лева и три стотинки/ **без ДДС, съответно 49 369,23 лв.** /четиридесет и девет хиляди триста шестдесет и девет лева и двадесет и три стотинки/ **с ДДС**

и

- **За Подобект № 2:** „Извършване на строително-монтажни работи на обект: „Ремонт на част от втори етаж на сграда – бивша поликлиника, гр. Искър“ за цена в размер на **18 834,66 лв.** /осемнадесет хиляди осемстотин тридесет и четири лева и шестдесет и шест стотинки/ **без ДДС, съответно 22 601,60 лв.** /двадесет и две хиляди шестстотин и един лева и шестдесет стотинки/ **с ДДС.**

(2) Плащането на цената се извършва както следва:

1. Авансово плащане в размер 50 % от общата сума се заплаща в срок до 20 (двадесет) работни дни, считано от датата на подписване на настоящия договор.

2. Окончателно плащане – в срок до 20 (двадесет) работни дни, считано от датата на подписване на двустранен протокол за приемане на извършената работа.

Чл.3. Цената по чл. 2 от настоящия договор е за цялостно извършване на строително-монтажните работи, включително цената на вложените материали, разходите за труд, механизация, складиране и други, както и печалба за **ИЗПЪЛНИТЕЛЯ.**

Чл.4. Заплащането се извършва въз основа на предоставена фактура от страна на **ИЗПЪЛНИТЕЛЯ** и след подписване на приемо-предавателен протокол от двете страни.

Чл.5. Дължимата от **ВЪЗЛОЖИТЕЛЯ** сума се заплаща по банков път в **срок от 20 работни дни**, считано от представянето на фактурата, оформена и подписана, съгласно изискванията на Закона за счетоводството.

Чл.6. Плащането се извършва в български левове, с платежно нареждане по следната банкова сметка, посочена от **ИЗПЪЛНИТЕЛЯ:**

БАНКА: Райфайзенбанк

IBAN **чл. 23 от ЗЗЛД**

BIC:

КЛОН: Плевен

Чл.7. **ИЗПЪЛНИТЕЛЯТ** е длъжен да уведомява писмено **ВЪЗЛОЖИТЕЛЯ** за всички последващи промени по чл. 6 от настоящия договор в срок от 3 дни, считано от момента на промяната. В случай че **ИЗПЪЛНИТЕЛЯТ** не уведоми **ВЪЗЛОЖИТЕЛЯ** в този срок, счита се, че плащанията са надлежно извършени.

Чл.8. Договорената цена е окончателна и не подлежи на актуализация за срока на настоящия договор, с изключение на условията по чл. 116 от ЗОП.

Чл.9. Цената по чл.2, ал.1 е за цялостно извършване на СМР, включително цената на вложените материали, извършени работи и разходите за труд, механизация, енергия, опазване и други подобни, в т. ч. и разходи за отстраняване на всякакви дефекти до изтичане на гаранционния срок.

Чл.10. (1) При възникване на допълнителни или непредвидени количества и видове строителни работи, в рамките на договорената стойност, се изготвя двустранен констативен протокол и остойностена заменителна таблица, подписани от **ВЪЗЛОЖИТЕЛЯ** /или упълномощено от него лице/, **ИЗПЪЛНИТЕЛЯ.** Остойностяването се извършва по единични цени съгласно приетото Ценово предложение от офертата на участника.

Чл.11. При възникване на допълнителни СМР, не посочени в Количествено-стойнстната сметка, цената им се определя, съобразно ценообразуващите параметри, посочени в ценовото предложение на **ИЗПЪЛНИТЕЛЯ**.

Чл.12. ВЪЗЛОЖИТЕЛЯТ заплаща на **ИЗПЪЛНИТЕЛЯ** действително извършените СМР на базата на подписаната количествено-стойностна сметка в рамките на общата стойност по **чл. 2, ал. 1** от **ВЪЗЛОЖИТЕЛЯ** /или упълномощено от него лице/ и **ИЗПЪЛНИТЕЛЯ**.

Чл.13. Когато **ИЗПЪЛНИТЕЛЯТ** е сключил договор/договори за подизпълнение, **ВЪЗЛОЖИТЕЛЯТ** извършва окончателно плащане към него, след като бъдат представени доказателства, че **ИЗПЪЛНИТЕЛЯТ** е заплатил на подизпълнителя/подизпълнителите за изпълнените от тях работи, които са приети по реда на чл. 32 от настоящия договор.

III. СРОК/ПРОДЪЛЖИТЕЛНОСТ НА ИЗПЪЛНЕНИЕ. МЯСТО НА ИЗПЪЛНЕНИЕ

Чл.14. Срокът по настоящият договор влиза от заверка на Заповедната книга и има **действие 75 (седемдесет и пет) календарни дни**, съгласно Техническото предложение и приключва със съставянето на Констативен акт /Приложение №15/ за установяване годността за приемане на строежа.

Чл.15. Мястото за изпълнение на поръчката е ул. „Братя Миладинови” № 43 в гр. Искър, община Искър, област Плевен, Република България.

Чл.16. При спиране на строително-монтажните работи по нареждане на общински или държавен орган, срокът по чл.14 съответно се удължава, ако **ИЗПЪЛНИТЕЛЯТ** няма вина за спирането се подписва **акт образец 10**, съгласно Наредба № 3 от 31.07.2003 год. за съставяне на актове и протоколи по време на строителството на МРРБ.

Чл.17. При спиране на строително-монтажните работи по нареждане на **ВЪЗЛОЖИТЕЛЯ**, поради лоши метеорологични условия или други фактори, които биха довели до некачествено изпълнение на СМР, се съставя акт **образец 10**, съгласно Наредба № 3 от 31.07.2003 год. за съставяне на актове и протоколи по време на строителството като срокът по чл.14 спира да тече до съставяне на акт образец 11 от същата Наредба.

Чл.18. Срокът за изпълнение на договора не може да бъде удължаван, освен в случаите на непредвидени обстоятелства, по смисъла и при спазване на разпоредбите на Закона за обществените поръчки.

Чл.19. Гаранционният срок е **10 (десет) години** съгласно техническото предложение на Изпълнителя.

IV. ПРАВА И ЗАДЪЛЖЕНИЯ НА СТРАНИТЕ

Чл.20. ВЪЗЛОЖИТЕЛЯТ има право:

(1) Във всеки момент от изпълнението на договора да извършва проверки относно качеството на всички ремонтни работи, влаганите материали (сертификати за качество и/или декларации за съответствие) и спазването на правилата за безопасна работа по реда на Закона за здравословни и безопасни условия на труд (ЗЗБУТ), без това да пречи на оперативната дейност на **ИЗПЪЛНИТЕЛЯ**.

(2) Да прави рекламации при установяване на некачествена работа, която не е в съответствие с офертата на **ИЗПЪЛНИТЕЛЯ**.

(3) Да изисква от **ИЗПЪЛНИТЕЛЯ** да изпълнява в срок и без отклонения съответните дейности съгласно Техническата спецификация и КСС на обществената поръчка.

(4) Да задържи съответна част от гаранцията за изпълнение при неизпълнение от страна на **ИЗПЪЛНИТЕЛЯ** на клаузи от договора и да получи неустойка в размера, определен в **чл. 27** от настоящия договор.

(5) Да отменя и възлага допълнителни строителни работи в процеса на изпълнението.

(6) Контрола по изпълнението и приемането на строително-монтажните работи се осъществява от **ВЪЗЛОЖИТЕЛЯ** или упълномощени от него представители.

(7) **ВЪЗЛОЖИТЕЛЯТ** може да откаже приемането на СМР при непълно или неточно изпълнение или съществено забавяне изпълнението на договора.

(8) **ВЪЗЛОЖИТЕЛЯТ** или упълномощени от него лица имат право по всяко време на строително-монтажните работи да посещават обекта и/или да извършват проверка относно качеството, количеството, сроковете за изпълнение и техническите параметри на възложената по договора работа, без да нарушават оперативната му самостоятелност.

(9) **ВЪЗЛОЖИТЕЛЯТ** не участва в трудово-правни и други спорове между **ИЗПЪЛНИТЕЛЯ** и неговия персонал, както и с подизпълнителите, които е наел.

(10) Да изисква от **ИЗПЪЛНИТЕЛЯ** да сключи и да му представи договори за подизпълнение с посочените в офертата му подизпълнители.

Чл.21. ВЪЗЛОЖИТЕЛЯТ не носи отговорност за действия и/или бездействия на **ИЗПЪЛНИТЕЛЯ** в рамките на обекта, в резултат на които възникват:

1. Смърт или злополука, на което и да било физическо лице;

2. Загуба или нанесена вреда на каквото и да било имущество в или извън обекта, вследствие изпълнение предмета на договора през времетраене на строително-монтажните работи.

Чл.22. ВЪЗЛОЖИТЕЛЯТ е длъжен:

(1) Да заплати на **ИЗПЪЛНИТЕЛЯ** възнаграждение в размер, при условия и в срокове съгласно настоящия договор.

(2) Да осигури на **ИЗПЪЛНИТЕЛЯ** свободен достъп до обекта, предмет на договора;

(3) Да не разпространява под каквато и да е форма всяка предоставена му от **ИЗПЪЛНИТЕЛЯ** информация, имаща характер на търговска тайна.

Чл.23. ИЗПЪЛНИТЕЛЯТ има право:

(1) Да получи уговореното възнаграждение при условията и в сроковете, посочени в настоящия договор.

(2) Да иска от **ВЪЗЛОЖИТЕЛЯ** необходимото съдействие за осъществяване на работата по договора, включително предоставяне на нужната информация и документи за изпълнение на договора.

Чл.24. ИЗПЪЛНИТЕЛЯТ е длъжен:

(1) Да изпълни СМР, предмет на настоящия договор качествено и в срок, като организира и координира цялостния процес на строителството в съответствие с представената оферта, неразделна част от настоящия договор, както и действащата нормативна уредба в Република България.

(2) Да влага при строително-монтажните работи качествени материали и изделия, отговарящи на изискванията на БДС и ISO, за които при поискване трябва да представя необходимите сертификати и фактури за придобиването им.

(3) Да предоставя възможност на **ВЪЗЛОЖИТЕЛЯ** да извършва контрол по изпълнението на работите на обектите.

(4) Да извършва за своя сметка всички работи по отстраняването на виновно допуснати грешки, недостатъци и други, констатирани от **ВЪЗЛОЖИТЕЛЯ**.

(6) Да не допуска замърсяване на площадката на обекта по чл. 1 от настоящия договор, при изпълнението на строително-монтажните работи.

(7) Да извършва строително-монтажните работи при строго спазване изискванията на Закона за здравословни и безопасни условия на труд (ЗЗБУТ).

(8) След приключване на строителните работи да почисти и извози строителните отпадъци в 3-дневен срок след приключване работата.

(9) **ИЗПЪЛНИТЕЛЯТ** е длъжен да информира **ВЪЗЛОЖИТЕЛЯ** за възникнали проблеми при изпълнение на договора и за предприетите мерки за тяхното разрешаване.

(10) **ИЗПЪЛНИТЕЛЯТ** носи пълна отговорност при евентуални трудови злополуки на обекта за своите служители, работници, подизпълнители и за трети лица, посещаващи обекта.

Чл.25. ИЗПЪЛНИТЕЛЯТ носи пълна отговорност за безопасността при извършване на всички видове работи и дейности на обекта, за безопасността на работниците и за спазване на правилата за безопасност и охрана на труда.

Чл.26. В случай, че **ИЗПЪЛНИТЕЛЯТ** причини вреди на сградата то възстановяването им е за негова сметка.

V. РАЗМЕР И УСЛОВИЯ ЗА ЗАДЪРЖАНЕ И ОСВОБОЖДАВАНЕ НА ГАРАНЦИЯ ЗА ИЗПЪЛНЕНИЕ

Чл.27. ИЗПЪЛНИТЕЛЯТ гарантира изпълнението на произтичащите от настоящия договор свои задължения с гаранция за добро изпълнение в размер на **1 799,27 (хиляда седемстотин девет десет и девет лева и двадесет и седем стотинки) лева**, представляващи **3% (три процента)** от неговата обща стойност, без ДДС.

Чл.28. ВЪЗЛОЖИТЕЛЯТ задържа и се удовлетворява от гаранцията, когато **ИЗПЪЛНИТЕЛЯТ** системно не изпълнява някое от задълженията си по договора, както и когато прекъсне или забави изпълнението на задълженията си по договора с повече от 7 (седем) календарни дни.

Чл.29. Гаранцията за изпълнение на договора се представя в една от следните форми:

(1) Парична сума в размер на **3% (три процента)** от стойността на договора без ДДС, в размер на **1 799,27 лева**, преведена по сметка на Община Искър в СЖ „Експресбанк” АД, клон Плевен, IBAN: **ЧЛ. 23 ОТ ЗЗЛД**.

(2) Оригинал на банкова гаранция на същата стойност.

(3) Застраховка, която обезпечава изпълнението чрез покритие на отговорността на **ИЗПЪЛНИТЕЛЯ**.

(4) В гаранцията за обезпечаване изпълнението на договора е необходимо **ИЗПЪЛНИТЕЛЯТ** да посочи наименованието на процедурата, а именно: „Извършване на строително-монтажни работи на обект: „Ремонт на сграда – бивша поликлиника, гр.Искър“ с два подобекти.

Чл.30. Гаранцията за изпълнение се освобождава в пълен размер в срок до **30 (тридесет) работни дни след ИЗПЪЛНЕНИЕТО на договора, съгласно чл. 72 от ППЗОП**. Гаранцията за изпълнение се задържа от **ВЪЗЛОЖИТЕЛЯ**, в случай на прекратяване на договора по вина на **ИЗПЪЛНИТЕЛЯ**.

VI. РЕД ЗА ПРИЕМАНЕ НА РАБОТАТА

Чл.31. Приемането на извършената работа по чл. 1 се извършва от определени от страна на **ВЪЗЛОЖИТЕЛЯ** и **ИЗПЪЛНИТЕЛЯ** лица.

Чл.32. Приемането на работата по настоящия договор се удостоверява с подписване от лицата по чл. 31 на **двустранен протокол**.

VII. НЕПРЕДВИДЕНИ ОБСТОЯТЕЛСТВА. НЕУСТОЙКИ

Чл.33. (1) Страните по настоящия договор не дължат обезщетение за претърпени вреди и загуби, в случай че последните са причинени от непредвидени обстоятелства.

(2) В случай че страната, която е следвало да изпълни свое задължение по договора е била в забава, тя не може да се позовава на непредвидени обстоятелства.

(3) Страната, засегната от непредвидени обстоятелства, е длъжна да предприеме всички действия с грижата на добър стопанин, за да намали до минимум понесените вреди и загуби, както и да уведоми писмено другата страна в срок 5 (пет) работни дни от настъпването на непредвидените обстоятелства. При неуведомяване се дължи обезщетение за настъпилите от това вреди.

(4) Докато траят непредвидените обстоятелства, изпълнението на задълженията на свързаните с тях насрещни задължения се спира.

Чл. 34. (1) В случай на забавяне при изпълнението на работата по договора **ИЗПЪЛНИТЕЛЯТ** дължи на **ВЪЗЛОЖИТЕЛЯ** неустойка в размер на 0.5 % (половин процент) за всеки просрочен ден, но не повече от 10 % (десет процента) от стойността на забавената дейност.

(2) Изплащането на неустойката не лишава изправната страна от правото да търси реално изпълнение и обезщетение за претърпени вреди.

VIII. УСЛОВИЯ ЗА ПРЕКРАТЯВАНЕ НА ДОГОВОРА

Чл.35. Действието на договора се прекратява:

1. С изпълнение на всички задължения по договора;
2. По взаимно съгласие между страните, изразено в писмена форма;
3. При настъпване на обективна невъзможност за изпълнение на възложената работа;
4. Когато са настъпили съществени промени във финансирането на обществената поръчка, предмет на договора, извън правомощията на **ВЪЗЛОЖИТЕЛЯ**, които той не е могъл да предвиди и/или предотврати, с писмено уведомление, веднага след настъпване на обстоятелствата.
5. По реда на чл.118, ал.1, т.2 от ЗОП, **ВЪЗЛОЖИТЕЛЯТ** има право да прекрати договора без предизвестие.

Чл.36. Изменение на сключения договор се допуска по изключение, при условията на чл.116 от ЗОП. **ВЪЗЛОЖИТЕЛЯТ** може да поиска едностранно изменение на договора, в случай, че при публикуване на нормативна уредба, касаеща предмета на договора, възникнат обстоятелства за изменение на цената или други опции, без това да променя предмета на поръчката, съгласно чл.116, ал.1, т.1 от ЗОП.

IX. ЗАКЛЮЧИТЕЛНИ РАЗПОРЕДБИ

Чл. 37. Всички съобщения между страните са валидни, ако са направени писмено и са депозираны при **ВЪЗЛОЖИТЕЛЯ** и **ИЗПЪЛНИТЕЛЯ**, или писмено с обратна разписка при изпращането им по пощата, или са изпратени по факс и са подписани от съответните упълномощени лица. За валидни адреси за кореспонденция се считат посочените в настоящия договор:

- **ЗА ВЪЗЛОЖИТЕЛЯ** – област Плевен, община Искър, град Искър, п.к. 5868 ул. „Георги Димитров” № 38, тел. 06516 / 24- 24, Факс: 06516 / 21-96; e-mail: iskar@atlantis.bg

Лице за контакти и контрол: Валя Вълва Костова – Директор на дирекция СИРТСУ в община Искър, моб. тел.: **0879/010324**; e-mail: y.kostova2016@abv.bg

- **ЗА ИЗПЪЛНИТЕЛЯ** – адрес: област Плевен, община Плевен, град Плевен 5800, ул. „Дойран” № 140, ет. 4, офис 4, тел. 064/839380; факс: 064/839380; e-mail: jordanartarski@abv.bg

Лице за контакти: Свилен Георгиев Мачев

Чл. 38. Когато някоя от страните е променила адреса си, без да уведоми за новия си адрес другата страна, съобщенията ще се считат за надлежно връчени и когато са изпратени на стария адрес.

Чл. 39. Всички спорове по този договор ще се уреждат чрез преговори между страните, а при непостигане на съгласие – ще се отнасят за решаване от компетентния съд в Република България.

Чл.40. За всички неуредени в този договор въпроси се прилагат разпоредбите на действащото законодателство.

Чл. 41. Всички изменения и допълнения на настоящия договор се правят по взаимно съгласие на страните, изразено в писмена форма.

Неразделна част от настоящия договор са следните приложения:

1. Техническата спецификация - приложение № 1 към настоящия договор.
2. Ценово предложение - приложение № 2 към настоящия договор.
3. Техническо предложение за изпълнение на поръчката - приложение № 3 към настоящия договор.

Настоящият договор се състави в два еднообразни екземпляра – по един екземпляр за **ВЪЗЛОЖИТЕЛЯ** и за **ИЗПЪЛНИТЕЛЯ**.

ЗА ВЪЗЛОЖИТЕЛ
ОБЩИНА ИСКЪР

чл. 23 от ЗЗЛД

.....
/инж. Валентин Йорданов/
Кмет на община Искър



ЗА ИЗПЪЛНИТЕЛ:

чл. 23 от ЗЗЛД

.....
/Свирен Мазев/
Управител на
„АРТ-СТРОЙ” ООД гр. Плевен

Съгласувал:
чл. 23 от ЗЗЛД

/Мария Иванова/
Юриисконсулт

Открита процедура с предмет: „Извършване на строително-монтажни работи на обект:
„Ремонт на част от втори етаж на сграда – бивша поликлиника,
гр.Искър“

О Б Щ И Н А И С К Ъ Р

УТВЪРЖДАВАМ!

КМЕТ:



/инж. Валентин Йорданов/

ТЕХНИЧЕСКА СПЕЦИФИКАЦИЯ

обект: „Ремонт на част от втори етаж на сграда - бивша поликлиника,
гр. Искър“

ВЯРНО С ОРИГИНАЛА



Община Искър
2017 г.

чл. 23 от ЗЗЛД

Открита процедура с предмет: „Извършване на строително-монтажни работи на обект:
„Ремонт на част от втори етаж на сграда – бивша
поликлиника, гр.Искър“

I. Цел на настоящата обществена поръчка

1. Обща цел на поръчката

Общата цел на настоящата поръчка е определянето на изпълнител за извършване на строително-монтажни работи (СМР) на обект: „Ремонт на част от втори етаж на сграда - бивша поликлиника, гр.Искър“. С изпълнението на предвидените СМР ще се постигне обновяване и подобряване на общото състояние, хигиенизиране и комфорт на обитаване на обекта.

2. Място и срок за изпълнение на поръчката

Мястото за изпълнение на поръчката е на ул. „Братя Миладинови“ №43 в гр. Искър, община Искър, област Плевен, Република България.

Срокът за изпълнение на поръчката е по предложение на участника, но не повече от 75 (седемдесет и пет) календарни дни и не по-малко от 45 (четиридесет и пет) календарни дни.

Срокът на изпълнение започва да тече от заверка на Заповедната книга и приключва със съставянето на Констативен акт /Приложение №15/ за установяване годността за приемане на строежа.

3. Прогнозната стойност на настоящата поръчка е в размер на 22732,95 лв. (двадесет и две хиляди седемстотин тридесет и два лева и деветдесет и пет стотинки) с ДДС.

4. В инженерно - техническия състав на участника за изпълнение на настоящата процедура да са включени следните специалисти:

❖ Технически ръководител - строителен специалист, с не по-малко от 5 години професионален опит, като технически ръководител в строителството;

❖ Отговорник по контрола на качеството, който да притежава валидно удостоверение/сертификат за преминато обучение за контрол на съответствието на влаганите строителни продукти с основните изисквания към строежите, с не по-малко от 3 години професионален опит;

❖ Координатор по безопасност и здраве, който да притежава валидно удостоверение за Координатор по безопасност и здраве в строителството, съгласно Наредба № 2/2004 г. на МРРБ, с не по-малко от 3 години професионален опит.

5. Участникът да има на разположение минимум следната техника за изпълнение на поръчката:

1. Товарен автомобил – 1 бр.

II. Описание на предмета на поръчката.

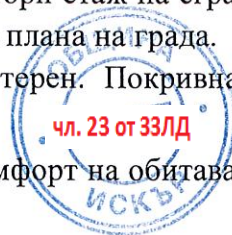
Предмет на настоящата обществена поръчка е: „Ремонт на част от втори етаж на сграда – бивша поликлиника, гр. Искър”, находяща се в УПИ I - 604, стр. кв. 66А, по плана на града.

Сградата е построена през 1939 година, масивна, двуетажна със сутерен. Покривната конструкция дървена. Покривно покритие от керемиди. Тавани - гредоред.

Основната цел е подобряване на общото състояние, хигиенизиране и комфорт на обитаване на обекта.

Целта е да се направи ремонт на сградния фонд - да се отремонтират настилки, врати, дограми,

ВЯРНО С ОРИГИНАЛА



Чл. 23 от ЗЗЛД

Открита процедура с предмет: „Извършване на строително-монтажни работи на обект:
„Ремонт на част от втори етаж на сграда – бивша поликлиника,
гр.Искър“

да се измажат, шпакловат и боядисат стените и таваните, така че да се спазят хигиенните изисквания. Предвижда се ремонт на ВиК мрежата в тази част от етажа. Предвижда се влагане на енергоспестяващи уреди и устройства, които да намалят експлоатационните разходи на сградата и да се подобри общото състояние и комфорта на ползвателите.

Извършването на планираните ремонтни дейности ще подобри условията за пребиваване в обекта. Обемът на предвидените строително-монтажни работи е изчерпателно определен по вид и количество в настоящата спецификация.

Строително-монтажните работи следва да бъдат извършени по изготвена Количествена сметка (КС) в съответствие с настоящата Техническа спецификация и при спазване на действащото законодателство, строителните, техническите и технологични правила, нормативи и стандарти в страната, и правилата за безопасност, хигиена на труда и пожарна безопасност.

1. Строително-монтажните работи включват:

КАБИНЕТ

- Разваляне на стенна облицовка от керамични плочки на вароциментов или циментен разтвор;
- Разбиване на шкафове;
- Демонтаж на врати и прозорци;
- Доставка и монтаж на PVC дограма - прозорци;
- Доставка и монтаж на PVC дограма - врати;
- Уплътняване на врати и прозорци с пяна;
- Обръщане на врати и прозорци;
- Доставка и монтаж подпрозоречна дъска – вътрешна;
- Доставка и монтаж подпрозоречна дъска – външна;
- Вътрешна гладка мазилка по тухлени стени еднопластова, с готова смес при ремонти;
- Шпакловка с готова шпакловъчна смес;
- Грундиране по стени;
- Боядисване с латекс по стени – двукратно;
- Боядисване с латекс по стени – еднократно;
- Направа на пердашена циментова замазка по подове при обем под 5m³;
- Доставка и монтаж на ламиниран паркет АС4 – 32 клас WG, при ремонти;
- Доставка и монтаж на преходна лайстна за подови настилки;
- Доставка и монтаж на подови первази от PVC;
- Демонтаж осветителни тела;
- Доставка и монтаж на LED пана 600/600mm за повърхностен монтаж – 36W /осветителни тела/;
- Демонтаж на контакти, ключове и кутии;
- Доставка и монтаж на кутия разклонителна кръгла за скрита инсталация;
- Доставка и монтаж на ключове и контакти за обикновена скрита инсталация;
- Доставка и монтаж комарници
- Доставка и монтаж ролетни щори.

ЧАКАЛНИЯ

- Демонтаж на врати;
- Доставка и монтаж на PVC дограми – врати; **ВЯРНО С ОРИГИНАЛА**
- Уплътняване на врати и прозорци с пяна;
- Обръщане на врати и прозорци;



- Боядисване с латекс по стени – еднократно;
- Полагане на гранитгрес външни и вътрешни подове, плочки до 400/400mm, фуги 1mm, зъб 6mm;
- Подови первази от керамични плочки 10cm;
- Демонтаж осветителни тела;
- Доставка и монтаж окачен таван с минераловатни пана модул 600/600mm – пожароустойчив;
- Шпакловка с готова шпакловъчна смес по тавани;
- Грундиране по тавани;
- Боядисване с латекс по тавани – двукратно;
- Доставка и монтаж на LED пана 600/600mm за повърхностен монтаж – 36W /осветителни тела/;
- Демонтаж на контакти, ключове и кутии;
- Доставка и монтаж на кутия разклонителна кръгла за скрита инсталация;
- Доставка и монтаж на ключове и контакти за обикновена скрита инсталация.

ОФИС

- Очукване на стара мазилка по стени;
- Вътрешна гладка мазилка по тухлени стени еднопластова, с готова смес при ремонт;
- Шпакловка с готова шпакловъчна смес;
- Демонтаж на врати и прозорци;
- Доставка и монтаж на PVC дограма - прозорци;
- Доставка и монтаж на PVC дограма - врати;
- Уплътняване на врати и прозорци с пяна;
- Обръщане на врати и прозорци;
- Грундиране по стени;
- Боядисване с латекс по стени – двукратно;
- Доставка и монтаж окачен таван с минераловатни пана модул 600/600mm – пожароустойчив;
- Шпакловка с готова шпакловъчна смес по тавани;
- Грундиране по тавани;
- Боядисване с латекс по тавани – двукратно;
- Полагане на гранитогрес външни и вътрешни подове, плочки до 400/400mm, фуги 1mm, зъб 6mm;
- Демонтаж осветителни тела;
- Демонтаж на контакти, ключове и кутии;
- Доставка и монтаж на кутия разклонителна кръгла за скрита инсталация;
- Доставка и монтаж на ключове и контакти за обикновена скрита инсталация;
- Доставка и монтаж на LED плафон влагозащитен IP54, 18W;
- Доставка и монтаж на фаянсови плочи по стени;
- Доставка и монтаж на мивка среден размер;
- Доставка и монтаж на проточен бойлер тип „Юнга“;
- Демонтаж на подов сифон.

ПРЕДВЕРИЕ КЪМ WC

ВЯРНО С ОРИГИНАЛА



Открита процедура с предмет: „Извършване на строително-монтажни работи на обект:
„Ремонт на част от втори етаж на сграда – бивша поликлиника,
гр.Искър“

- Очукване на стара мазилка по стени и тавани;
- Вътрешна гладка мазилка по тухлени стени и тавани еднопластова, с готова смес при ремонти;
- Шпакловка с готова шпакловъчна смес по стени;
- Грундиране по стени;
- Боядисване с латекс по стени – двукратно;
- Боядисване с латекс по стени – еднократно;
- Доставка и монтаж окачен таван с минераловатни пана модул 600/600mm – пожароустойчив;
- Шпакловка с готова шпакловъчна смес по тавани;
- Грундиране по тавани;
- Боядисване с латекс по тавани – двукратно;
- Полагане на гранитогрес външни и вътрешни подове, плочки до 400/400mm, фуги 1mm, зъб 6mm;
- Подови первази от керамични плочки 10cm;
- Демонтаж на контакти, ключове и кутии;
- Доставка и монтаж на кутия разклонителна кръгла за скрита инсталация;
- Доставка и монтаж на ключове и контакти за обикновена скрита инсталация;
- Доставка и монтаж на LED плафон влагозащитен IP54, 18W;

WC

- Разваляне на тухлена зидария на вароциментов разтвор;
- Допълнителна тухлена зидария за прегради и подобни в стари и завършени нови сгради обем до 5m³;
- Керамичен шурц над врата с L=1m
- Очукване на стара мазилка;
- Вътрешна гладка мазилка по тухлени стени еднопластова, с готова смес при ремонти;
- Шпакловка с готова шпакловъчна смес;
- Грундиране по стени;
- Доставка и монтаж на фаянсови плочи по стени;
- Гранитогрес външни и вътрешни подове, плочки до 400/400mm, фуги 1mm, зъб 6mm;
- Подови первази от керамични плочки 10cm;
- Боядисване с латекс по тавани – двукратно;
- Демонтаж на врати и прозорци;
- Доставка и монтаж на PVC дограма - прозорци;
- Доставка и монтаж на PVC дограма - врати;
- Уплътняване на врати и прозорци с пяна;
- Обръщане на врати и прозорци;
- Доставка и монтаж окачен таван с минераловатни пана модул 600/600mm – пожароустойчив;
- Шпакловка с готова шпакловъчна смес по тавани;
- Грундиране по тавани;
- Боядисване с латекс по тавани – двукратно;
- Доставка и монтаж на LED плафон влагозащитен IP54, 18W;
- Демонтаж на тоалетно клекало;
- Доставка и монтаж на тоалетно клекало;
- Доставка и монтаж на тоалетно казанче;



ВЯРНО С ОРИГИНАЛА

Д. Д. Д.
чл. 23 от ЗЗЛД

Открита процедура с предмет: „Извършване на строително-монтажни работи на обект:
„Ремонт на част от втори етаж на сграда – бивша
поликлиника, гр.Искър“

- Доставка и монтаж на мивка малък размер;
- Доставка и монтаж смесителна батерия;
- Демонтаж на вътрешна водопроводна инсталация;
- Вътрешна водопроводна инсталация с фитинги от полипропиленови тръби за студена вода ф25;
- Вътрешна канализационна инсталация от PVC тръби за студена вода ф50;
- Демонтаж и монтаж на подов сифон.

КОРИДОР

- Очукване на стара мазилка по стени и тавани;
- Вътрешна гладка мазилка по тухлени стени и тавани еднопластова, с готова смес при ремонти;
- Шпакловка с готова шпакловъчна смес по стени и тавани;
- Грундиране по стени и тавани;
- Боядисване с латекс по стени и тавани – двукратно;
- Боядисване с блажна боя по стени;
- Боядисване с алкидна блажна боя по стоманени парапети, решетки – двукратно;
- Демонтаж на контакти, ключове и кутии;
- Демонтаж на електрическо главно табло;
- Доставка и монтаж на главно ел. табло;
- Разбиване и натрошаване на бетон;
- Полиране на подова мозайка;
- Доставка и монтаж на телескопична алуминиева рампа;
- Доставка и монтаж на кръгли ръкохватки за стена;
- Тухлена зидария за разни надзидвания, кърпежи и подобни при ремонти – обем до 3m³;
- Очукване на стара мазилка по козирки;
- Външна гладка мазилка по козирки с вц разтвор;
- Грундиране козирки;
- Боядисване с полимер – силиконова матова боя по козирки – двукратно;
- Изхвърляне, натоварване на камион и извозване на строителни отпадъци на 5км.

Предлаганите строителни продукти и материали следва да отговарят на изискванията на чл. 169а от Закона за устройство на територията и на Наредбата за съществените изисквания към строежите и оценяване съответствието на строителните продукти.

По време на изпълнение на СМР да се спазват изискванията на Наредба № 2 от 22.03.2004 год. за минималните изисквания за здравословни и безопасни условия на труд при извършване на строителни и монтажни работи. Всички работници да бъдат инструктирани от техническия ръководител на обекта, съобразно специфичните условия на работа на обекта. При изпълнение на строителните работи, работниците да носят специални сигнални жилетки с цел предпазване от злополука и нещастни случаи.

По време на изпълнението на ремонтните работи да не се засягат други комуникации и съоръжения.

ВЯРНО С ОРИГИНАЛА

ИЗПЪЛНИТЕЛЯТ, при подписване на договора за СМР, следва да представи на ВЪЗЛОЖИТЕЛЯ заверено копие на Удостоверение за регистрация в Централния Професионален Регистър на Строителя (съгласно чл. 3 от Закона за камарата на строителите) за строежи V-та категория или еквивалентен документ, издаден от компетентен орган от държавата, в която е

чл. 23 от ЗЗЛД

чл. 23 от ЗЗЛД

Открита процедура с предмет: „Извършване на строително-монтажни работи на обект:
„Ремонт на част от втори етаж на сграда – бивша поликлиника,
гр.Искър“

установен.

ОБЩИ ИЗИСКВАНИЯ ПРИ ИЗПЪЛНЕНИЕ НА ОБЕКТА

III. Приложимо законодателство и документи

При изпълнение на задълженията си по настоящата обществена поръчка ИЗПЪЛНИТЕЛЯТ следва да съблюдава спазването на изискванията на:

- Закона за обществените поръчки и подзаконовите нормативни актове по неговото прилагане;
- Закон за устройство на територията и подзаконовите нормативни актове по неговото прилагане;
- Наредба №3 от 31.07.2003год. за съставяне на актове и протоколи по време на строителството;
- Наредба №1 от 30.07.2003год. за номенклатурата на видовете строежи;
- Наредба №2 от 22.03.2004год. за минималните изисквания за здравословни и безопасни условия на труд при извършване на строителни и монтажни работи;
- ЗЗБУТ Закон за здравословни и безопасни условия на труд;

IV. КОНТРОЛ НА СТРОИТЕЛНИТЕ РАБОТИ

1. Проверка и измерване на работите

Качеството и количеството на изпълнените строително-монтажни работи може да бъде проверявано във всеки един момент. Когато това не може да стане с помощта на ИЗПЪЛНИТЕЛЯ, се определя срок за привличане на външни специалисти. В този случай разходите са изцяло за сметка на ИЗПЪЛНИТЕЛЯ.

2. Специални предпазни мерки

По време на строителството ИЗПЪЛНИТЕЛЯТ е длъжен:

- 2.1. да осъществява дейността си само при наличие на всички предвидени от законодателството разрешителни документи (лицензи, сертификата и др.), издавани от упълномощените контролни органи;
- 2.2. да извършва възложените му СМР с квалифициран и добре обучен персонал, притежаващ нужната квалификация;
- 2.3. преди започване на работа на строителната площадка да извърши оценка на риска, която обхваща всички етапи на договореното строителство, избора на работно оборудване и параметрите на работната среда. Оценката на риска се актуализира периодично при изменения на условията, при които е направена;
- 2.4. да осигури безопасни условия на труд при извършване на СМР, актуализирани инструкции по безопасност и здраве на труда, необходимите предпазни и информационни средства и др.;
- 2.5. да осигури средствата за индивидуална защита на всеки работник в съответствие с



чл. 23 от ЗЗЛД

ВЪРНО С ОРИГИНАЛА

чл. 23 от ЗЗЛД

Открита процедура с предмет: „Извършване на строително-монтажни работи на обект:
„Ремонт на част от втори етаж на сграда – бивша
поликлиника, гр.Искър“

нормативните изисквания. Всички работещи на строителната площадка и извършващи СМР трябва да се осигурят с работно облекло, обувки, каски, брезентови ръкавици и други необходими предпазни средства в зависимост от характера на работата.

V. Временни работи

1. Временни съоръжения

ИЗПЪЛНИТЕЛЯТ е длъжен да изгради временни съоръжения, необходими за извършване на строително-монтажните работи на обекта, както и тяхното отстраняване след приключване на работата. След приключване на строителството всички временни съоръжения трябва да бъдат демонтирани и отстранени.

2. Възстановяване на повреди

ИЗПЪЛНИТЕЛЯТ е длъжен да възстановява своевременно всички повреди, предизвикани по време на строителството.

3. Предпазване на пътищата от замърсяване

ИЗПЪЛНИТЕЛЯТ трябва да вземе всички мерки за предотвратяване на замърсяването с кал и други отпадъци на площите, намиращи се встрани от строителната площадка и използвани за движение на автомобили и техника, свързани със строително - монтажните работи на обекта. Той следва да приложи ефективен контрол върху движението на използваните от него автомобили и техника.

VI. Почистване на строителната площадка

1. Общи положения

Обхватът на работата, предмет на условията на Договора, в съответствие с тази спецификация, трябва да включва не само осигуряването на цялото оборудване и работна ръка, но и изпълнението на всички дейности, свързани с премахването и почистването на всички строителни отпадъци.

2. Безопасност при работа

ИЗПЪЛНИТЕЛЯТ трябва да осигури безопасността на работниците, както и на хората, намиращи се в съседство. Площите в съседство на провеждане на разрушителни операции трябва да бъдат защитени от повреди, наранявания, прахово и друго замърсяване в резултат на извършените работи.

3. Предпазване на улиците от замърсяване

ИЗПЪЛНИТЕЛЯТ трябва да вземе всички мерки за предотвратяване на замърсяването с кал и други отпадъци на улиците и пътищата, намиращи се в страни от строителната площадка и използвани за движение на автомобили и техника, свързани със строително - монтажните работи. Той следва да приложи ефективен контрол върху движението на използваните от него автомобили и техника, както и върху складирането на материали, отпадъци и други по пътищата, свързани с обслужването на строителството. ИЗПЪЛНИТЕЛЯТ е длъжен да отстрани всички складирани по тези пътища отпадъци и да почисти платното за движение на всички участъци, замърсени с кал и други отпадъци по негова вина, включително и измиването му с вода.

4. Прекъсване, преместване или затваряне на съществуващи комуникации

ВАРНО С ОРИГИНАЛА

чл. 23 от ЗЗЛД

2
чл. 23 от ЗЗЛД

Открита процедура с предмет: „Извършване на строително-монтажни работи на обект:
„Ремонт на част от втори етаж на сграда – бивша поликлиника,
гр.Искър“

ИЗПЪЛНИТЕЛЯТ трябва да направи всичко необходимо за получаване на нужните разрешителни от съответните служби за прекъсване, преместване или отстраняване на различните тръбопроводи, кабели, дренажни системи и други обслужващи или захранващи комуникации, намиращи се в или в близост до строителната площадка.

VII. Изисквания за безопасност

Всички дейности на обекта се извършват в съответствие с приложимите национални нормативни изисквания, като ИЗПЪЛНИТЕЛЯТ е длъжен да представи Застраховка „Професионална отговорност“ за съответната категория строеж – **I група, V категория**, както и Застраховка „Трудова злополука“.

Работите ще се извършват при изключително строго съблюдаване на техниката на безопасност и охрана на труда, както и всички изисквания по НАРЕДБА № 2 от 22 март 2004 г. за минималните изисквания за здравословни и безопасни условия на труд при извършване на строителни и монтажни работи.

ВЪЗЛОЖИТЕЛЯТ и упълномощените държавни органи ще извършват планови и внезапни проверки за гарантиране безопасни условия на труд по отношение на:

- наличие на координатор по безопасност и здраве на обекта;
- наличие на обекта на инструкции за безопасност и здраве при работа съобразно действащите нормативи, инструктажни книги, начин на провеждане на инструктажите за безопасна работа;
- наличие на обекта и ползване на ЛПС - каски, колани, ръкавици, предпазни шлемове и др.;
- наличие на знаци и сигнализация на обекта, указващи посоки за движение и предупреждаващи за опасност (специално внимание следва да се обърне на сигнализацията, когато на обекта работят лица с нарушен слух).

На обекта да бъде въведена „Книга за инструктаж по безопасност и здраве при работа“, съгласно НАРЕДБА № РД-07-2 от 16.12.2009 г. за условията и реда за провеждането на периодично обучение и инструктаж на работниците и служителите по правилата за осигуряване на здравословни и безопасни условия на труд. Изпълнителят следва да предвиди извършването на необходимия инструктаж по безопасност на труда на всички работещи на обекта.

Да се спазват всички изисквания при работата с електрически ток, да се използват подходящи гумирани кабели със съответните сечения и брой жила. Да се работи с изправни и заземени електроинструменти.

Да не се допускат за работа работници и служители, употребили алкохол, както и лица със смущения във вестибуларния апарат.

По време на строителството следва да се поддържат в изправност подходи до всяка точка на обекта за осигуряване на достъп на спешна медицинска помощ при необходимост, в случай на производствена авария, както и достъп на противопожарни автомобили.

В местата за почивка е необходимо да се оборудва пункт за пожарогасене и аптечка с пълен набор консумативи за оказване на първична медицинска помощ.

Всички работници и служители на обекта задължително да са снабдени с лични предпазни средства - работно облекло, обувки, ръкавици, каски и ако се налага - предпазни очила.

VIII. Пожарна и аварийна безопасност

ВЕРНО С ОРИГИНАЛА



чл. 23 от ЗЗЛД

Открита процедура с предмет: „Извършване на строително-монтажни работи на обект:
„Ремонт на част от втори етаж на сграда – бивша
поликлиника, гр.Искър“

Територията на строителната площадка се категоризира за ПАБ и се означава със знаци и сигнали по норматив. Поставят се табели с:

- а) телефонен номер на Районната служба за ПБЗН;
- б) адреси и телефон на местния Център за спешна медицинска помощ. Стриктно да се спазват условията за пожарна и аварийна безопасност съгласно проектната документация.

IX. Налична документация

ВЪЗЛОЖИТЕЛЯТ предоставя на ИЗПЪЛНИТЕЛЯ всички документи, данни и информация, необходими за изпълнението на строително-монтажните работи.

X. Конкретни задачи на ИЗПЪЛНИТЕЛЯ

Във връзка с подготовката на офертата, всеки участник в процедурата за възлагане на обществена поръчка следва да посети и огледа обекта на интервенция с цел изясняване на задачите, необходими за изпълнение на строително-монтажните работи.

XI. Организация на строителството

Участникът, в своето техническо предложение, следва да опише технологичната последователност на изпълнение на строителните процеси, както следва:

- описание на отделните етапи на изпълнение на поръчката;
- описание на видовете СМР и тяхната последователност на изпълнение;
- организация и подход на изпълнение;
- линеен график за изпълнение на видовете СМР,

а също и методи на изпитване, контрол, осигуряване на безопасни и здравословни условия на труд, програма за осигуряване на качеството и мерки за опазване на околната среда. Той трябва да планира изпълнението по такъв начин, че работите да могат да се извършват без прекъсване за целия строителен период, който не може да бъде по-кратък от 45 (четиридесет и пет) календарни дни и не по-дълъг от 75 (седемдесет и пет) календарни дни. От него ще се изисква изключително високо качество на извършваните работи и спазване на нормативните изисквания за изпълнение на СМР и настоящата спецификация.

Контрол на качеството на материалите за строителния процес:

По време на изпълнението на обекта ИЗПЪЛНИТЕЛЯТ е длъжен да влага само материали и изделия с доказано качество, придружени от сертификат за качество и/или декларация за съответствие и указания за прилагането им (на български език), и със съответната маркировка върху продукта съгласно Наредба №РД – 02 – 20 – 1 от 05.02.2015год. за съществените изисквания към строежите и оценяване съответствието на строителните продукта (ДВ, бр.106 от 27.12.2006 г.)

Изисквания за опазване на околната среда:

По време на строителството да се запази наличната растителност.

Добитите отпадъци и некачествени материали по време на строителството, които не могат да бъдат вложени при ремонта на обекта, ще се извозват от ИЗПЪЛНИТЕЛЯ на определени от ВЪЗЛОЖИТЕЛЯ площадки.

ИЗПЪЛНИТЕЛЯТ е длъжен да използва за работа на обекта само изправни машини и транспортни средства и да полага всички грижи за поддържането им в изправност за

Открита процедура с предмет: „Извършване на строително-монтажни работи на обект:
„Ремонт на част от втори етаж на сграда – бивша поликлиника,
гр.Искър“

недопускане на замърсяване, причинено от разпиляване на отпадъци или аварийни разливи на гориво-смазочни материали.

В случай на замърсяване, ИЗПЪЛНИТЕЛЯТ е длъжен за своя сметка да почисти замърсените участъци от строителната площадка, улиците и пътищата.

XII. Линеен график за изпълнение на СМР

При изготвянето на техническото предложение за изпълнение на поръчката е необходимо изготвянето на Линеен календарен график с приложена диаграма на работната ръка, съобразен с възприетата технология на изпълнение на строително - монтажните работи и предвижданията за организация на строителния процес при изпълнение на конкретните количества и видове СМР на обекта. Графикът е необходимо да отразява началото и края на изпълнението на всички видове СМР и респективно общата продължителност на всички СМР.

XIII. Собственост

Сградата е собственост на община Искър.

XIV. Приемане на изпълнените работи от Възложителя

ВЪЗЛОЖИТЕЛЯТ, лично или чрез свой представител, приема за изпълнени тези видове работи, за които са съставени всички актове и протоколи съгласно Наредба №3 от 31.07.2003 год. за съставяне на актове и протоколи по време на строителството и за вложените материали са представени всички декларации за съответствие.

Изготвил: **чл. 23 от ЗЗЛД**
/инж. С. Георгиева/
Съгласувал: **чл. 23 от ЗЗЛД**
/инж. В. Костова/

ВЯРНО С ОРИГИНАЛА



чл. 23 от ЗЗЛД

Открита процедура с предмет: „Извършване на строително-монтажни работи на обект:
„Външен ремонт на сграда – бивша поликлиника, гр.Искър“

О Б Щ И Н А И С К Ъ Р

УТВЪРЖДАВАМ!

КМЕТ:

/инж. Валентин Йорданов/



ТЕХНИЧЕСКА СПЕЦИФИКАЦИЯ

обект: „Външен ремонт на сграда - бивша поликлиника“, гр. Искър;

Община Искър
2017 г.

ВЯРНО С ОРИГИНАЛА



чл. 23 от ЗЗЛД

Открита процедура с предмет: „Извършване на строително-монтажни работи на обект:
„Външен ремонт на сграда – бивша поликлиника, гр.Искър“

I. Цел на настоящата обществена поръчка

1. Обща цел на поръчката

Общата цел на настоящата поръчка е определянето на изпълнител за извършване на строително-монтажни работи (СМР) на обект: „Външен ремонт на сграда - бивша поликлиника, гр.Искър“. С изпълнението на предвидените СМР ще се подобри външният облик и енергийните характеристики на сградата.

2. Място и срок за изпълнение на поръчката

Мястото за изпълнение на поръчката е на ул. „Братя Миладинови“ №43 в гр. Искър, община Искър, област Плевен, Република България.

Срокът за изпълнение на поръчката е по предложение на участника, но не повече от 75 (седемдесет и пет) календарни дни и не по-малко от 45 (четиридесет и пет) календарни дни.

Срокът на изпълнение започва да тече от заверка на Заповедната книга и приключва със съставянето на Констативен акт /Приложение №15/ за установяване годността за приемане на строежа.

3. Прогнозната стойност на настоящата поръчка е в размер на 49 999,99 лв. (четиредесет и девет хиляди деветстотин деветдесет и девет лева и деветдесет и девет стотинки) с ДДС.

4. В инженерно - техническия състав на участника за изпълнение на настоящата процедура да са включени следните специалисти:

❖ Технически ръководител - строителен специалист, с не по-малко от 5 години професионален опит, като технически ръководител в строителството;

❖ Отговорник по контрола на качеството, който да притежава валидно удостоверение/сертификат за преминато обучение за контрол на съответствието на влаганите строителни продукти с основните изисквания към строежите, с не по-малко от 3 години професионален опит;

❖ Координатор по безопасност и здраве, който да притежава валидно удостоверение за Координатор по безопасност и здраве в строителството, съгласно Наредба № 2/2004 г. на МРРБ, с не по-малко от 3 години професионален опит.

5. Участникът да има на разположение минимум следната техника за изпълнение на поръчката:

1. Товарен автомобил – 1 бр.

II. Описание на предмета на поръчката.

Предмет на настоящата обществена поръчка е: „Външен ремонт на сграда – бивша поликлиника“, гр. Искър”, находяща в УПИ I - 604, стр. кв. 66А, по плана на града.

Сградата е построена през 1939 година. Сградата е масивна, двуетажна със сутерен. Покривната конструкция дървена. Тавани - гредоред. Покривно покритие от керемиди. Настоящият ремонт предвижда обновяване на облика на сградата и подобряване на топлинните ѝ характеристики.

1. **Обемът на предвидените строително-монтажни работи е изчерпателно определен по вид и количество в настоящата спецификация.**

Строително-монтажните работи следва да бъдат извършени по изготвена Количествена сметка (КС) в съответствие с настоящата Техническа спецификация и при спазване на действащото законодателство, строителните, техническите и технологични правила, нормативи и

ВЯРНО С ОРИГИНАЛА

чл. 23 от ЗЗЛД

чл. 23 от ЗЗЛД

Открита процедура с предмет: „Извършване на строително-монтажни работи на обект:
„Външен ремонт на сграда – бивша поликлиника, гр.Искър“

стандарти в страната, и правилата за безопасност, хигиена на труда и пожарна безопасност.

2. Строително-монтажните работи включват:

ТОПЛОИЗОЛАЦИЯ ПО ВЪНШНИ СТЕНИ

- Очукване на стара мазилка;
- Демонтаж на водосточни тръби;
- Изкърпване на външна гладка вароциментна мазилка;
- Топлоизолация на външни стени с пенополистерол EPS 100mm;
- Доставка и монтаж на водооткапващ профил с мрежа по хоризонтални ръбове на топлоизолации и мазилки;
- Външна силикатна мазилка;
- Монтаж на водосточни тръби;
- Фасадно скеле;
- Почистване цокъл

ПОДМЯНА ДОГРАМИ

- Изваждане на дограми от зид всички видове;
- Доставка и монтаж на PVC дограми – прозорци;
- Доставка и монтаж на PVC дограми – врати;
- Обръщане страници на прозорци и врати с гипсокартон и алуминиев профил, гипсова шпакловка и боядисване с латекс;
- Доставка и монтаж подпрозоречна дъска – вътрешна;
- Топлоизолация на външни стени с пенополистерол XPS20mm – обръщане прозорци и врати отвън;
- Доставка и монтаж подпрозоречна дъска – външна;

КОЗИРКИ

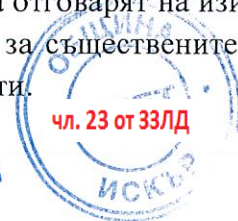
- Направа на лежаща покривна конструкция от бичен материал с наклон <45%;
- Покриване с метални керемиди, включително дървена скара и мушам;
- Обшивка на стрехи с иглолистен материал, надлъжно на фасадата;
- Доставка и монтаж на челни рендосани дъски от иглолистен материал;
- Байцване на стрехи и челни дъски;
- Доставка и монтаж на улуци от поцинкована ламарина;
- Доставка и монтаж на водосточно казанче от поцинкована ламарина;
- Есове от поцинкована ламарина;
- Доставка и монтаж на водосточни тръби от поцинкована ламарина – ф70;
- Обшивка с поцинкована ламарина 0,5mm до 30° на покриви.

СТЪПАЛА

- Хидроизолация на циментова основа;
- Направа и разваляне кофраж;
- Доставка и полагане на бетон за основи – поръчка до 5m³;
- Тухлена зидария – обем до 3m³;
- Облицовка с гранитогрес с лепило по стъпала и стълбищна площадка;
- Доставка и монтаж на парапет – единична ръкохватка;
- Изхвърляне, натоварване на камион и извозване на строителни отпадъци на 5км.

Предлаганите строителни продукти и материали следва да отговарят на изискванията на чл. 169а от Закона за устройство на територията и на Наредбата за съществените изисквания към строежите и оценяване съответствието на строителните продукти.

ВЯРНО С ОРИГИНАЛА



Чл. 23 от ЗЗЛД

Открита процедура с предмет: „Извършване на строително-монтажни работи на обект:
„Външен ремонт на сграда – бивша поликлиника, гр.Искър“

По време на изпълнение на СМР да се спазват изискванията на Наредба № 2 от 22.03.2004 год. за минималните изисквания за здравословни и безопасни условия на труд при извършване на строителни и монтажни работи. Всички работници да бъдат инструктирани от техническия ръководител на обекта, съобразно специфичните условия на работа на обекта. При изпълнение на строителните работи, работниците да носят специални сигнални жилетки с цел предпазване от злополука и несчастни случаи.

По време на изпълнението на ремонтните работи да не се засягат други комуникации и съоръжения.

ИЗПЪЛНИТЕЛЯТ, при подписване на договора за СМР, следва да представи на ВЪЗЛОЖИТЕЛЯ заверено копие на Удостоверение за регистрация в Централния Професионален Регистър на Строителя (съгласно чл. 3 от Закона за камарата на строителите) за строежи V-та категория или еквивалентен документ, издаден от компетентен орган от държавата, в която е установен.

ОБЩИ ИЗИСКВАНИЯ ПРИ ИЗПЪЛНЕНИЕ НА ОБЕКТА

III. Приложимо законодателство и документи

При изпълнение на задълженията си по настоящата обществена поръчка Изпълнителят следва да съблюдава спазването на изискванията на:

- Закона за обществените поръчки и подзаконовите нормативни актове по неговото прилагане;
- Закон за устройство на територията и подзаконовите нормативни актове по неговото прилагане;
- Наредба №3 от 31.07.2003год. за съставяне на актове и протоколи по време на строителството;
- Наредба №1 от 30.07.2003год. за номенклатурата на видовете строежи;
- Наредба №2 от 22.03.2004год. за минималните изисквания за здравословни и безопасни условия на труд при извършване на строителни и монтажни работи;
- ЗЗБУТ Закон за здравословни и безопасни условия на труд;

IV. КОНТРОЛ НА СТРОИТЕЛНИТЕ РАБОТИ

1. Проверка и измерване на работите

Качеството и количеството на изпълнените строително-монтажни работи може да бъде проверявано във всеки един момент. Когато това не може да стане с помощта на ИЗПЪЛНИТЕЛЯ, се определя срок за привличане на външни специалисти. В този случай разходите са изцяло за сметка на ИЗПЪЛНИТЕЛЯ.

2. Специални предпазни мерки

По време на строителството ИЗПЪЛНИТЕЛЯТ е длъжен:

- 2.1. да осъществява дейността си само при наличие на всички предвидени от законодателството разрешителни документа (лицензи, сертификата и др.), издавани от упълномощените контролни органи;
- 2.2. да извършва възложените му СМР с квалифициран и добре обучен персонал,

ВАРНО С ОРИГИНАЛА



Чл. 23 от ЗЗЛД

Открита процедура с предмет: „Извършване на строително-монтажни работи на обект:
„Външен ремонт на сграда – бивша поликлиника, гр.Искър“

притежаващ нужната квалификация;

2.3. преди започване на работа на строителната площадка да извърши оценка на риска, която обхваща всички етапи на договореното строителство, избора на работно оборудване и параметрите на работната среда. Оценката на риска се актуализира периодично при изменения на условията, при които е направена;

2.4. да осигури безопасни условия на труд при извършване на СМР, актуализирани инструкции по безопасност и здраве на труда, необходимите предпазни и информационни средства и др.;

2.5. да осигури средствата за индивидуална защита на всеки работник в съответствие с нормативните изисквания. Всички работещи на строителната площадка и извършващи СМР трябва да се осигурят с работно облекло, обувки, каски, брезентови ръкавици и други необходими предпазни средства в зависимост от характера на работата.

V. Временни работи

1. Временни съоръжения

ИЗПЪЛНИТЕЛЯТ е длъжен да изгради временни съоръжения, необходими за извършване на строително-монтажните работи на обекта, както и тяхното отстраняване след приключване на работата. След приключване на строителството всички временни съоръжения трябва да бъдат демонтирани и отстранени.

2. Възстановяване на повреди

ИЗПЪЛНИТЕЛЯТ е длъжен да възстановява своевременно всички повреди, предизвикани по време на строителството.

3. Предпазване на пътищата от замърсяване

ИЗПЪЛНИТЕЛЯТ трябва да вземе всички мерки за предотвратяване на замърсяването с кал и други отпадъци на площите, намиращи се в страни от строителната площадка и използвани за движение на автомобили и техника, свързани със строително - монтажните работи на обекта. Той следва да приложи ефективен контрол върху движението на използваните от него автомобили и техника.

VI. Почистване на строителната площадка

1. Общи положения

Обхватът на работата, предмет на условията на Договора, в съответствие с тази спецификация, трябва да включва не само осигуряването на цялото оборудване и работна ръка, но и изпълнението на всички дейности, свързани с премахването и почистването на всички строителни отпадъци.

2. Безопасност при работа

ИЗПЪЛНИТЕЛЯТ трябва да осигури безопасността на работниците, както и на хората, намиращи се в съседство. Площите в съседство на провеждане на разрушителни операции трябва да бъдат защитени от повреди, наранявания, прахово и друго замърсяване в резултат на извършените работи.

3. Предпазване на улиците от замърсяване

ВЯРНО С ОРИГИНАЛА



ЧЛ. 23 ОТ ЗЗЛД

Открита процедура с предмет: „Извършване на строително-монтажни работи на обект:
„Външен ремонт на сграда – бивша поликлиника, гр.Искър“

ИЗПЪЛНИТЕЛЯТ трябва да вземе всички мерки за предотвратяване на замърсяването с кал и други отпадъци на улиците и пътищата, намиращи се в страни от строителната площадка и използвани за движение на автомобили и техника, свързани със строително - монтажните работи. Той следва да приложи ефективен контрол върху движението на използваните от него автомобили и техника, както и върху складирането на материали, отпадъци и други по пътищата, свързани с обслужването на строителството. ИЗПЪЛНИТЕЛЯТ е длъжен да отстрани всички складирани по тези пътища отпадъци и да почисти платното за движение на всички участъци, замърсени с кал и други отпадъци по негова вина, включително и измиването му с вода.

4.Прекъсване, преместване или затваряне на съществуващи комуникации
ИЗПЪЛНИТЕЛЯТ трябва да направи всичко необходимо за получаване на нужните разрешителни от съответните служби за прекъсване, преместване или отстраняване на различните тръбопроводи, кабели, дренажни системи и други обслужващи или захранващи комуникации, намиращи се в или в близост до строителната площадка.

VII. Изисквания за безопасност

Всички дейности на обекта се извършват в съответствие с приложимите национални нормативни изисквания, като ИЗПЪЛНИТЕЛЯТ е длъжен да представи Застраховка „Професионална отговорност“ за съответната категория строеж – **I група, V категория**, както й Застраховка „Трудова злополука“.

Работите ще се извършват при изключително строго съблюдаване на техниката на безопасност и охрана на труда, както и всички изисквания по НАРЕДБА № 2 от 22 март 2004 г. за минималните изисквания за здравословни и безопасни условия на труд при извършване на строителни и монтажни работи.

ВЪЗЛОЖИТЕЛЯТ и упълномощените държавни органи ще извършват планови и внезапни проверки за гарантиране безопасни условия на труд по отношение на:

- наличие на координатор по безопасност и здраве на обекта;
- наличие на обекта на инструкции за безопасност и здраве при работа съобразно действащите нормативи, инструктажни книги, начин на провеждане на инструктажите за безопасна работа;
- наличие на обекта и ползване на ЛПС - каски, колани, ръкавици, предпазни шлемове и др.;
- наличие на знаци и сигнализация на обекта, указващи посоки за движение и предупреждаващи за опасност (специално внимание следва да се обърне на сигнализацията, когато на обекта работят лица с нарушен слух).

На обекта да бъде въведена „Книга за инструктаж по безопасност и здраве при работа“, съгласно НАРЕДБА № РД-07-2 от 16.12.2009 г. за условията и реда за провеждането на периодично обучение и инструктаж на работниците и служителите по правилата за осигуряване на здравословни и безопасни условия на труд. Изпълнителят следва да предвиди извършването на необходимия инструктаж по безопасност на труда на всички работещи на обекта.

Да се спазват всички изисквания при работата с електрически ток, да се използват подходящи гумирани кабели със съответните сечения и брой жила. Да се работи с изправни и заземени електроинструменти.

Да не се допускат за работа работници и служители, употребили алкохол, както и лица със смущения във вестибуларния апарат.

ВЯРНО С ОРИГИНАЛА



чл. 23 от ЗЗЛД

чл. 23 от ЗЗЛД

Открита процедура с предмет: „Извършване на строително-монтажни работи на обект:
„Външен ремонт на сграда – бивша поликлиника, гр.Искър“

По време на строителството следва да се поддържат в изправност подходи до всяка точка на обекта за осигуряване на достъп на спешна медицинска помощ при необходимост, в случай на производствена авария, както и достъп на противопожарни автомобили.

В местата за почивка е необходимо да се оборудва пункт за пожарогасене и аптечка с пълен набор консумативи за оказване на първична медицинска помощ.

Всички работници и служители на обекта задължително да са снабдени с лични предпазни средства - работно облекло, обувки, ръкавици, каски и ако се налага - предпазни очила.

VIII. Пожарна и аварийна безопасност

Територията на строителната площадка се категоризира за ПАБ и се означава със знаци и сигнали по норматив. Поставят се табели с:

- а) телефонен номер на Районната служба за ПБЗН;
- б) адреси и телефон на местния Център за спешна медицинска помощ. Стриктно да се спазват условията за пожарна и аварийна безопасност съгласно проектната документация.

IX. Налична документация

ВЪЗЛОЖИТЕЛЯТ предоставя на ИЗПЪЛНИТЕЛЯ всички документа, данни и информация, необходими за изпълнението на строително-монтажните работи.

X. Конкретни задачи на ИЗПЪЛНИТЕЛЯ

Във връзка с подготовката на офертата, всеки участник в процедурата за възлагане на обществена поръчка следва да посети и огледа обекта на интервенция с цел изясняване на задачите, необходими за изпълнение на строително-монтажните работи.

XI. Организация на строителството

Участникът, в своето техническо предложение, следва да опише технологичната последователност на изпълнение на строителните процеси, както следва:

- описание на отделните етапи на изпълнение на поръчката;
- описание на видовете СМР и тяхната последователност на изпълнение;
- организация и подход на изпълнение;
- линеен график за изпълнение на видовете СМР,

а също и методи на изпитване, контрол, осигуряване на безопасни и здравословни условия на труд, програма за осигуряване на качеството и мерки за опазване на околната среда. Той трябва да планира изпълнението по такъв начин, че работите да могат да се извършват без прекъсване за целия строителен период, който не може да бъде по-кратък от 45 (четиридесет и пет) календарни дни и не по-дълъг от 75 (седемдесет и пет) календарни дни. От него ще се изисква изключително високо качество на извършваните работи и спазване на нормативните изисквания за изпълнение на СМР и настоящата спецификация.

Контрол на качеството на материалите за строителния процес:

По време на изпълнението на обекта ИЗПЪЛНИТЕЛЯТ е длъжен да влага само материали и изделия с доказано качество, придружени от сертификат за качество и/или декларация за съответствие и указания за прилагането им (на български език), и със съответната маркировка върху продукта съгласно Наредба №РД – 02 – 20 – 1 от 05.02.2015год. за съществените изисквания към строежите и оценяване съответствието на строителните продукта (ДВ, бр.106 от

ВЯРНО С ОРИГИНАЛА

чл. 23 от ЗЗЛД

чл. 23 от ЗЗЛД

Открита процедура с предмет: „Извършване на строително-монтажни работи на обект:
„Външен ремонт на сграда – бивша поликлиника, гр.Искър“

27.12.2006 г.)

Изисквания за опазване на околната среда:

По време на строителството да се запази наличната растителност.

Добитите отпадъци и некачествени материали по време на строителството, които не могат да бъдат вложени при реконструкцията на обекта, ще се извозват от ИЗПЪЛНИТЕЛЯ на определени от ВЪЗЛОЖИТЕЛЯ площадки.

ИЗПЪЛНИТЕЛЯТ е длъжен да използва за работа на обекта само изправни машини и транспортни средства и да полага всички грижи за поддържането им в изправност за недопускане на замърсяване, причинено от разпиляване на отпадъци или аварийни разливи на гориво-смазочни материали.

В случай на замърсяване, ИЗПЪЛНИТЕЛЯТ е длъжен за своя сметка да почисти замърсените участъци от строителната площадка, улиците и пътищата.

XII. Линеен график за изпълнение на СМР

При изготвянето на техническото предложение за изпълнение на поръчката е необходимо изготвянето на Линеен календарей график с приложена диаграма на работната ръка, съобразен с възприетата технология на изпълнение на строително - монтажните работи и предвижданията за организация на строителния процес при изпълнение на конкретните количества и видове СМР на обекта. Графикът е необходимо да отразява началото и края на изпълнението на всички видове СМР и респективно общата продължителност на всички СМР.

XIII. Собственост

Сградата е собственост на община Искър.

XIV. Приемане на изпълнените работи от Възложителя

ВЪЗЛОЖИТЕЛЯТ, лично или чрез свой представител, приема за изпълнени тези видове работи, за които са съставени всички актове и протоколи съгласно Наредба №3 от 31.07.2003 год. за съставяне на актове и протоколи по време на строителството и за вложените материали са представени всички декларации за съответствие.

Изготвил:

чл. 23 от ЗЗЛД

/инж. С. Георгиева/

Съгласувал:

чл. 23 от ЗЗЛД

/инж. В. Костова/



ВАРНО С ОРИГИНАЛА

чл. 23 от ЗЗЛД

ДО
КМЕТА НА ОБЩИНА ИСКЪР

Техническо предложение
за участие в обществена поръчка с предмет:

„Извършване на строително-монтажни работи на обект: „Ремонт на сграда-бивша поликлиника, гр. Искър“ с два подобекта, както следва:

Подобект № 1: „Извършване на строително-монтажни работи на обект: „Външен ремонт на сграда – бивша поликлиника, гр. Искър““

Подобект № 2: „Извършване на строително-монтажни работи на обект: „Ремонт на част от втори етаж на сграда-бивша поликлиника, гр. Искър““

От „АРТ-строй“ООД ,(наименование на участника), с БУЛСТАТ/ЕИК: **чл. 23 от ЗЗЛД** BG **чл. 23 от ЗЗЛД**, представлявано от Свилен Георгиев Мачев (трите имена), в качеството на Управител, със седалище и адрес на управление: гр. Плевен, ул. „Дойран“ №140, факс: 064839380, електронна поща (e-mail): jordanartarski@abv.bg

чл. 23 от ЗЗЛД

УВАЖАЕМИ ДАМИ И ГОСПОДА,

С настоящо Ви представяме нашето Техническо предложение за изпълнение на обществената поръчка с предмет: **„Извършване на строително-монтажни работи на обект: „Ремонт на сграда-бивша поликлиника, гр. Искър“ с два подобекта, както следва: Подобект № 1: „Извършване на строително-монтажни работи на обект: „Външен ремонт на сграда – бивша поликлиника, гр. Искър““ Подобект № 2: „Извършване на строително-монтажни работи на обект: „Ремонт на част от втори етаж на сграда-бивша поликлиника, гр. Искър““**

1. Запознати сме и приемаме изцяло предоставената документация за участие в обявената процедура за възлагане на обществена поръчка. Ние предлагаме да изпълним без резерви и ограничения, в съответствие с условията на документацията дейностите по предмета на обществената поръчка.

2. Въз основа на **огледа на обекта** и данните от количествената сметка (КС) и техническата спецификация изготвихме настоящото техническо предложение за изпълнение на поръчката, в което предлагаме описание на отделните етапи на изпълнение на поръчката, описание на видовете СМР и тяхната последователност на изпълнение, организация и подход на изпълнение, линеен график за изпълнение на видовете СМР, както и методи на изпитване, контрол, осигуряване на безопасни и здравословни условия на труд, програма за осигуряване на качеството и мерки за опазване на околната среда, съответстващи на спецификацията, КС и Линеен график за изпълнение на поръчката.

3. Предлагаме **срок за отстраняване на дефекти** 1 /един/ /посочва се в календарни дни/

4. Предлагаме следният **гаранционен срок** за извършените строително-монтажни работи 10 /десет/ (**посочва се в години**) както следва:

4.1. за изпълнени строителни и монтажни работи, съгласно чл. 20, ал. 4, т. 4 от Наредба № 2 от 31.07.2003 г. за въвеждане в експлоатация на строежите в Република България и минимални гаранционни срокове за изпълнени строителни и монтажни работи, съоръжения и строителни обекти - 10 (десет) години.

ВАРНО С ОРИГИНАЛА

чл. 23 от ЗЗЛД

чл. 23 от ЗЗЛД

5. Предлагаме срок за изпълнение на поръчката 75/седемдесет и пет/ /посочва се в календарни дни/, съгласно Линеиния график, който е приложен към офертата.

Забележка: Участници, предложили срокове по-кратки от минималния (45 (четиридесет и пет) календарни дни) и по-дълги от максималния (60 (шестдесет) календарни дни), ще бъдат отстранени от участие в процедурата.

6. Предлагаме следната Технологична последователност на строителните процеси а именно:

6.1 Описание на отделните етапи на изпълнение на поръчката:

Предмет на настоящата поръчка е „Извършване на строително-монтажни работи на обект: „Ремонт на сграда-бивша поликлиника, гр. Искър“ с два подобекта, както следва:Подобект № 1:“Извършване на строително-монтажни работа на обект:“Външен ремонт на сграда – бивша поликлиника, гр. Искър““;Подобект № 2: „Извършване на строително-монтажни работи н обект:“Ремонт на част от втори етаж на сграда-бивша поликлиника, гр. Искър““. Ремонтът има за цел да подобри общото състояние на обекта, като се постигне хигиенизиране и комфорт на обитаване на съществуващата сграда - бивша поликлиника, гр. Искър. Стремежът е подобряване на условията за обитаване на обекта, като се постигне безопасна функционална и естетична среда.

Строително-монтажните работи ще бъдат извършени по изготвената количествена сметка/КС/ при спазване на действащото законодателство, техническите и технологични правила, нормативи и стандарти в страната, правилата за безопасност и хигиена на труда и пожарна безопасност.

След приключване на строителството Възложителят ще се запознае с качеството и обема на извършените строително-монтажни работи, които ще се смятат за окончателно завършени след подписване на приемо-предавателен протокол от двете страни.

Настоящата поръчка е разделена на два подобекта:

-Подобект № 1 има за цел обновяване облика на сградата и подобряване на топлинните й характеристики.

-Подобект № 2 има за цел да направи общо подобрение на сградата с цел да се спазват хигиените изисквания и да се постигне комфорт за обитаване от ползвателите на помещенията.

Строително-монтажните работи по Подобект № 1:“Извършване на строително-монтажни работа на обект:“Външен ремонт на сграда – бивша поликлиника, гр. Искър““обхващат: очукване на стара мазилка;демонтаж на водосточни тръби;изкърпване на външна гладка варо-циментова мазилка;топлоизолация на външни стени;доставка и монтаж на водооткапващ профил;външна силикатна мазилка;монтаж на водосточни тръби;фасадно скеле;почистване на цокъл;изваждане на дограми от зид;доставка и монтаж PVC дограми/ прозорци и врати;/обръщане страници на прозорци и врати;доставка и монтаж подпрозоречни дъски-вътрешни;топлоизолация на външни стени-обръщане прозорци и врати отвън;доставка и монтаж подпрозоречна дъска-външна;направа на лежаща покривна конструкция;покриване с метални керемиди;обшивка на стрехи;доставка и монтаж челни дъски;байцване на стрехи и челни дъски;доставка и монтаж водосточно казанче;доставка и монтаж есове;доставка и монтаж водосточни тръби;обшивка с подцинкована ламарина;хидроизолация на циментова основа;направа и разваляне на кофраж;доставка и полагане на бетон за основи;тухлена зидария;облицовка с гранитогрес по стъпала и стълбищна площадка;доставка и монтаж на парапет;изхвърляне, натоварване на камион и извозване на строителни отпадъци.

Строително –монтажните работи по Подобект № 2,“Извършване на строително-монтажни работи н обект:“Ремонт на част от втори етаж на сграда-бивша поликлиника, гр. Искър““ обхващат: разваляне на стенна облицовка от керамични плочки на варо-циментов

разтвор;разбиване на шкафове;демонтаж на врати и прозорци;доставка и монтаж PVC дограма /врати и прозорци/;уплътняване на врати и прозорци с пяна; обръщане на врати и прозорци;доставка и монтаж подпрозоречна дъска-вътрешна и външна;вътрешна гладка мазилка по тухлени стени;шпакловка;грундиране по стени;боядисване с латекс по стени-еднократно и двукратно;направа на пердашена циментова замазка по подове;доставка и монтаж ламиниран паркет;доставка и монтаж преходна лйсна за подови настилки;доставка и монтаж на подови первази;доставка и монтаж на LED пана;демонтаж на контакти, ключови и кутии;доставка и монтаж на кутия разклонителна за скрита инсталация; доставка и монтаж на ключове и контакти за скрита инсталация;доставка и монтаж комарници;доставка и монтаж ролетни щори;гранитогрес на външни и вътрешни подове;подови первази от керамични плочи;доставка и монтаж на окачен таван;шпаклова с готова шпакловъчна смес по тавани;грундиране по тавани;боядисване с латекс по тавани двукратно;очукване на стра мазилка по стени;вътрешна гладка мазилка по тухлени стени;доставка и монтаж LED плафон влагозащитен IP;доставка и монтаж фаянсови плочи по стени;доставка и монтаж мивка –среден размер;доставка и монтаж на проточен бойлер-тип „Юнга“;доставка и монтаж на подов сифон;разваляне на тухлена зидария с варо-циментов разтвор;допълнителна тухлена зидария за прегради и подобни в стари и завършени сгради; керамичен щурц над врата;демонтаж на тоалетно клекало;доставка и монтаж на тоалетно клекало;доставка и монтаж на тоалетно казанче;доставка и монтаж на мивка-малък размер;доставка и монтаж смесителна батерия;демонтаж на вътрешна водопроводна инсталация ф 25 и ф 50;боядисване с блажна боя по стени;боядисване с алкидна блажна боя по стоманени парапети и решетки двукратно;демонтаж на електрическо главно табло;доставка и монтаж на главно ел.табло;разбиване и натрошаване на бетон;полиране на подова мозайка;доставка и монтаж телескопична алуминиева рампа;доставка и монтаж на кръгли ръкохватки за стена;тухлена зидария за разни надзиждания, кърпежи и подобни при ремонти;очукване на стара мазилка по козирки;външна гладка мазилка по козирки;грундиране козирки;боядисване с полимер-силиконова матова боя по козирки-двукратно; изхвърляне, натоварване на камион и извозване на строителни отпадъци.

При изпълнение на ремонтните строително –монтажните работи няма да се допускат стърчащи над повърхността технически елементи или неравности, които биха могли да доведат да препъване, падане, нараняване и други.

По време на строителството ще се спазват изискванията на Наредба № 2 от 2004 г. за минималните изисквания за здравословни и безопасни условия на труд при извършване на строително-монтажните работи. По време на реализацията на поръчката ще се поддържа Интегрирана система за управление на качеството и опазване на околната среда. Ръководния състав на екипа стриктно ще изпълнява произтичащите от документите на Интегрираната система за управление изисквания, свързани с качеството и опазването на околната среда, като ще създават свързаните със системата записи и ще допринасят за непрекъснатото ѝ усъвършенстване. Количеството и качеството на извършените строително-монтажни работи ще се контролират съвместно от възложителя и изпълнителя в съответствие с действащите нормативни документи и спецификации. Изготвяната по време на изпълнение на поръчката строителна документация ще бъде в съответствие с изискванията на Наредба № 3 от 31.07.2003 г. за съставяне на актове и протоколи по време на строителството. Количеството и качеството на изпълняваните СМР дейности може да бъде проверявано от представител на възложителя по всяко време. Изпълнителят ще запознае представителите на възложителя с ръководния екип, отговорен за изпълнение на поръчката. Изпълнителят ще се консултира с възложителя и ще му предоставя за одобрение строителните материали, които възнамерява да използва при реализация на поръчката.

„АРТ-строй“ ООД има утвърдени доставчици, които през годините са доказали своята коректност и лоялност при извършването на доставките. Запознати сме с произхода, качеството и експлоатационните показатели на материалите.Непроверени и недоказали качествата си материали няма да се използват на обекта. Всички материали ще бъдат придружени с Декларации за съответствие, които ще се представят от изпълнителя на възложителя. Тези наши действия ще бъдат съобразени с действащите нормативни уредби

в страната. В духа на коректността ще информираме доставчиците, с които възнамеряваме да работим, за нашият план – график за изпълнение на СМР на обекта, за да има ритмичност при доставките на строителни материали, с цел да не се допуска забавяне на ремонтните дейности.

Дружеството ще полага необходимите усилия за поддържане реда на строителната площадка, която своевременно ще бъде освобождавана от ненужните строителни материали, с оглед да не се допускат опасности за лицата, пребиваващи на строителната площадка. При изпълнение на строително-монтажните работи на обекта „АРТ-строй“ ООД ще осигури координатор по безопасност и здраве, който ще бъде представен на възложителя.

Направен е обстоен анализ, оценка на задачите и целите, които трябва да се изпълнят и постигнат. Ръководството на „АРТ-строй“ ООД разпредели основните отговорности съобразно технически и човешки ресурси, с които разполага и опита, който има при изпълнение на подобни обекти. Подхода за изпълнение на предвидените работи и дейности включва обособяване на отделни етапи на изпълнение, за всеки един от подобектите на проекта, съгласно изготвения линеен календарен график и диаграма на работната ръка.

Етап 1- Подготвителни работи на строителната площадка

Етап 2- Подобект № 1: “Извършване на строително-монтажни работи на обект: “Външен ремонт на сграда – бивша поликлиника, гр. Искър”

Етап 2.1– Подмяна на дограми-включва следните видове работи:

чл. 23 от ЗЗЛД

- изваждане на дограми от зид всички видове;
- доставка и монтаж на PVC дограми-прозорци ;
- доставка и монтаж на PVC дограми-врати;
- обръщане на страници на прозорци и врати с гипсокартон и алуминиев профил, гипсова шпакловка и боядисване с латекс;
- доставка и монтаж подпрозоречна дъска-вътрешна;
- топлоизолация на външни стени пенополистирол HPS 20 мм-объщане прозорци и врати отвън;
- доставка и монтаж подпрозоречна дъска-външна;

Етап 2.2– Теплоизолация по външни стени-включва следните видове работи:

- очукване и стара мазилка;
- демонтаж на водосточни;
- изкърпване на външна гладка варо-циментова мазилка;
- топлоизолация на външни стени пенополистирол EPS 100 мм;
- доставка и монтаж на водоткапващ профил с мрежа по хоризонтални ръбове та теплоизолации и мазилки;
- външна силикатна мазилка;
- монтаж на водосточни тръби;
- фасадно скеле;
- почистване на цокъл;

Етап 2.3 – Козирки-включва следните видове работи:

- направа на лежаща покривна конструкция от бичен материал с наклон < 45%
- покриване с метални керемиди, вкл. дървена скара и мушама
- обшивка на стрехи с иглолистен материал, надлъжно на фасадата;
- доставка и монтаж на челни рендосани дъски от иглолистен материал;
- байцване на стрехи и челни дъски;
- доставка и монтаж на улуци от подцинкована ламарина;



КОПИЕ С ОРИГИНАЛА

чл. 23 от ЗЗЛД

- доставка и монтаж на водосточно казанче от подцинкована ламарина;
- есове от подцинкована ламарина;
- доставка и монтаж на водосточни тръби от подцинкована ламарина;
- обшивка с подцинкована ламарина 0,5 мм до 30 ° на покриви;

Етап 2.4 - Стъпала-включва следните видове работи:

- хидроизолация на циментова основа;
- направа и разваляне на кофраж;
- доставка и полагане на бетон за основи;
- тухлена зидария обем до 3 м³;
- облицовка с гранитогрес с лепило по стъпала и стълбищна площадка;
- доставка и монтаж на парапет-единична ръкохватка;

Етап 2.5 -Изхвърляне и натоварване на камион и извозване на строителни отпадъци на 5 км;

Етап 3 - Подобект № 2,„Извършване на строително-монтажни работи н обект:“Ремонт на част от втори етаж на сграда-бивша поликлиника, гр. Искър““

Етап 3.1 - Кабинет-включва следните видове работи:

- разваляне на стенна облицовка от керамични плочки на варо-циментов разтвор;
- разбиване на шкафове;
- демонтаж на врати и прозорци;
- доставка и монтаж на PVC дограма-врати;
- доставка и монтаж на PVC дограма-прозорци;
- уплътняване на врати и прозорци с пяна;
- обръщане на врати и прозорци;
- доставка и монтаж подпрозоречна дъска-вътрешна;
- доставка и монтаж подпрозоречна дъска-външна;
- вътрешна гладка мазилка по тухлени стени еднопластова, с готова смес при ремонт;
- шпакловка с готова шпакловъчна смес;
- грундиране по стени;
- боядисване с латекс по стени двукратно;
- боядисване с латекс по стени-еднократно;
- направа на пердашена циментова замазка по подове;
- доставка и монтаж на ламиниран паркет АС4-32 клас WG при ремонт;
- доставка и монтаж на преходна лйсна за подови настилки;
- доставка и монтаж на подови первази от PVC;
- демонтаж осветителни тела;
- доставка и монтаж на LED пана 600x600 мм за повърхностен монтаж – 36 W /осветителни тела;
- демонтаж на контакти ключове и кутии;
- доставка и монтаж на кутия раклонителна кръгла за скрита инсталация;
- доставка и монтаж на ключове и контакти за обикновена скрита инсталация;
- доставка и монтаж комарници;
- доставка и монтаж ролетни щори;

чл. 23 от ЗЗЛД

Етап 3.2 – Чакалня – включва следните видове работи:

- демонтаж на врати;
- доставка и монтаж на PVC дограма-врати;
- уплътняване на врати с пяна;

ВЯРНО С ОРИГИНАЛА

чл. 23 от ЗЗЛД



чл. 23 от ЗЗЛД

- обръщане на врати;
- грундиране по стени;
- боядисване с латекс по стени еднократно;
- гранитогрес външни и вътрешни подове, плочки до 400x400 мм, фуги 1 мм, зъб 6мм;
- подови первази от керамични плочки 10 см;
- демонтаж осветителни тела;
- доставка и монтаж на окачен таван с минероловатни пана, модел 600x600мм-пожароустойчив;
- шпакловка с готова шпакловъчна смес по тавани;
- грундиране по тавани;
- боядисване с латекс по тавани –двукратно;
- доставка и монтаж на LED пано 600x600 мм за повърхностен монтаж-36 W/осветителни тела/
- демонтаж на контакти, ключове и кутии;
- доставка и монтаж на кутия разклонителна кръгла за скрита инсталация;
- доставка и монтаж на ключове и контакти за обикновена скрита инсталация;

Етап 3.3 – Офис – включва следните видове работи:

- очукване на стара мазилка по стени;
- вътрешна гладка мазилка по тухлени стени;
- шпакловка с готова шпакловъчна смес по стени;
- демонтаж на врати и прозорци;
- доставка и монтаж на PVC дограма-прозорци;
- доставка и монтаж на PVC дограма-врати;
- уплътняване на врати и прозорци с пяна;
- обръщане на врати и прозорци;
- грундиране по стени;
- боядисване с латекс по стени-двукратно;
- доставка и монтаж на окачен таван с минероловатни пана, модел 600x600мм-пожароустойчив;
- шпакловка с готова шпакловъчна смес по тавани;
- грундиране по тавани;
- боядисване с латекс по тавани-двукратно
- гранитогрес външни и вътрешни подове, плочки до 400x400 мм, фуги 1 мм, зъб 6мм;
- подови первази от керамични плочки 10 см;
- демонтаж осветителни тела;
- демонтаж на контакти, ключове и кутии;
- доставка и монтаж на кутия разклонителна кръгла за скрита инсталация;
- доставка и монтаж на ключове и контакти за обикновена скрита инсталация;
- доставка и монтаж на LED плафон влагозащитен IP;
- доставка и монтаж на мивка среден размер;
- доставка и монтаж фаянсови плочи по стени;
- доставка и монтаж на проточен бойлер тип „Юнга“
- доставка и монтаж на подов сифон;

Етап 3.4 – Предверие към WC-включва следните видове работи:

- очукване на стара мазилка по стени;
- вътрешна гладка мазилка по тухлени стени и тавани еднопластова, с готова смес при ремонти;
- шпакловка с готова шпакловъчна смес по стени;
- грундиране по стени;
- боядисване с латекс по стени-двукратно;
- боядисване с латекс по стени-еднократно;



- доставка и монтаж на окачен таван с минероловатни пана, модел 600x600мм-пожароустойчив;
- шпакловка с готова шпакловъчна смес по тавани;
- грундиране по тавани;
- боядисване с латекс по тавани двукратно;
- гранитогрес външни и вътрешни подове, плочки до 400x400 мм, фуги 1 мм, зъб 6мм;
- подови первази от керамични плочи 10 см;
- демонтаж на контакти, ключове и кутии;
- доставка и монтаж на кутия разклонителна кръгла за скрита инсталация;
- доставка и монтаж на ключове и контакти за обикновена скрита инсталация;
- доставка и монтаж на LED плафон влагозащитен IP 54,18 W;

Етап 3.5 – WC – включва следните видове работи:

- разваляне на тухлена зидария на варо-циментов разтвор;
- допълнителна тухлена зидария за прегради и подобни в стари и завършени нови сгради обем до 5м3;
- керамичен шурц над врата с ел.=1м;
- очукване на стара мазилка;
- вътрешна гладка мазилка по тухлени стени еднопластова с готова смес при ремонти;
- шпакловка с готова шпакловъчна смес;
- грунд по стени;
- доставка и монтаж на фаянсови плочи по стени;
- гранитогрес външни и вътрешни подове, плочки до 400x400 мм, фуги 1 мм, зъб 6мм;
- подови первази от керамични плочи 10 см;
- боядисване с латекси по стени-двукратно;
- демонтаж на врати и прозорци;
- доставка и монтаж на PVC дограма-прозорци;
- доставка и монтаж на PVC дограма-врати;
- уплътняване на врати и прозорци с пяна;
- обръщане на врати и прозорци;
- доставка и монтаж на окачен таван с минероловатни пана, модел 600x600мм-пожароустойчив;
- шпакловка с готова шпакловъчна смес по тавани;
- грундиране по тавани;
- боядисване с латекс по тавани-двукратно;
- доставка и монтаж на LED плафон влагозащитен IP 54,18 W;
- демонтаж на тоалетно клекало;
- доставка и монтаж тоалетно клекало;
- демонтаж на тоалетно тоалетно казанче;
- доставка и монтаж тоалетно тоалетно казанче;
- доставка и монтаж на мивка – малък размер;
- доставка и монтаж смесителна батери;
- демонтаж на вътрешна водопроводна инсталация ф 25 и ф50;
- вътрешна водопроводна инсталация с фитинги от полипропиленови тръби за студена вода с ф25;
- вътрешна канализационна инсталация от PVC тръби за студена вода ф 50;
- демонтаж и монтаж на подов сифон;

Етап 3.6 – Коридор – включва следните видове работи:

- Очукване на стара мазилка по стени и тавани;
- Вътрешна гладка мазилка по тухлени стени и тавани еднопластова, с готова смес при ремонти;
- Шпакловка с готова шпакловъчна смес по стени и тавани;
- Грундиране по стени и тавани;

- Боядисване с латекс по стени и тавани –двукратно;
- Боядисване с блажна боя по стени;
- Боядисване с алкидна блажна боя по стоманени парапети, решетки двукратно;
- Демонтаж на контакти, ключове и кутии;
- Демонтаж на ел.главно табло;
- Доставка и монтаж на главно ел.табло;
- Разбиване и натрошаване на бетон;
- Полиране на подова мозайка;
- Доставка и монтаж на телескопична алуминиева рампа;
- Доставка и монтаж на кръгли ръкохватки за стена;
- Тухлена зидария за разни надзидания, кърпежи и подобни при ремонти-обем до 3 м3;
- Очукване на стара мазилка по козирки;
- Външна гладка мазилка по козирки с варо-циментов разтвор;
- Грундиране козирки;
- Боядисване с полимер-силиконова матова боя по козирки-двукратно;
- Изхвърляне и натоварване на камион и извозване на строителни отпадъци на 5 км

чл. 23 от ЗЗЛД

Етап 4 – Отчитане и предаване на извършената работа – финален етап. Той се състои от почистване на строителната площадка; изнасяне от района на обекта машини и строителни отпадъци. Подготовка на документацията за предаване на обекта. Подписване на приемно-предавателен протокол.

При разработване организацията за изпълнение на предмета на поръчката сме се ръководили от следните мотиви за последователност и продължителност на изпълнение на видовете работи:

- Срок на изпълнение – 75 календарни дни
- Разпределение на количествата и видове строителни работи – съобразяване с обема на даден вид работа и продължителност на изпълнение, обвързана с технологията на изпълнение
- Технологична обвързаност на изпълнение на даден вид работа с предхождащо изпълнение на друг вид работа.
- Последователно изпълнение на един вид работа от една и съща квалифицирана бригада за този вид дейност.
- Обезпечаване с материали

С оглед на горепосочените мотиви предлагаме изпълнението на ремонтните работи в помещенията да започнат едновременно, съобразявайки се с технологичната последователност на извършваните видове работи така че един вид СМР да не възпрепятства извършването на друг вид СМР. Едновременното извършване на ремонтните дейности във всички помещения помага за изпълнението на отделните етапи, които се застъпват с други етапи по време на изпълнение на поръчката с цел спазване 75 дневния срок за изпълнение на поръчката. Част от дейностите се изпълняват с прекъсвания, налагани от технологията на изпълнение на строителството.

Нашето предложение се базира на икономичност при изпълнението на поръчката от гледна точка на оптимално използване на човешките ресурси и строителна техника, водещи да благоприятни условия за нас като участник.

6.2 Описание на видовете СМР и тяхната последователност на изпълнение, в съответствие с изискванията на техническата спецификация и документацията на поръчката:

ВЯРНО С ОРИГИНАЛА

чл. 23 от ЗЗЛД

чл. 23 от ЗЗЛД

чл. 23 от ЗЗЛД

Етап 1 – Подготвителни работи на строителната площадка

Този етап е подготвителен за реализацията на целия договор и по същество задава рамката на организационния план. Успешната реализация на задачите от този етап гарантира устойчивото протичане на дейностите по договора и поръчката като цяло и добрата връзка с възложителя. В нашето техническо предложение предвиждаме осъществяването на следните задачи в рамките на този етап, който ще започне веднага след подписването на договора.

Основни дейности:

- организиране и провеждане на първа работна среща на ръководния екип по проекта за обсъждане на календарния план-график / с дати/ и системата за мониторинг и гарантиране на качеството при осъществяване на проекта, на организационни въпроси, свързани с механизъм на взаимодействие и координация между членовете на екипа.

- осъществявана среща на ръководния екип с възложителя/ представители на възложителя/ с оглед уточняване очакванията на възложителя във връзка с изпълнение на проекта и уточняване начините на комуникация.

- проучване на информационната обезпеченост на договора. За целта ще бъде определен обхвата на информация, включващ документална, техническа и финансова информация, както и източниците на останалата необходима информация и необходимите действия за нейното набавяне.

- ще се идентифицират основните пунктове, в които ще се изисква съдействие на представителите на възложителя.

- уточняване с възложителя депата за депониране на строителни отпадъци.

Ние сме подготвени да реагираме гъвкаво, според нуждите на проекта и сме в състояние да започнем дейностите, по подготовка на изпълнение на договора, веднага след подписването му

Етап 2- Подобект № 1: “Извършване на строително-монтажни работи на обект: “Външен ремонт на сграда – бивша поликлиника, гр. Искър”**Етап 2.1 – Подмяна на дограми**

За изпълнението на този етап са предвидени СМР в следната последователност: изваждане на дограми от зид всички видове; доставка и монтаж на PVC дограми-прозорци; доставка и монтаж на PVC дограми-врати; обръщане на страници на прозорци и врати с гипсокартон и алуминиев профил, гипсова шпакловка и боядисване с латекс; доставка и монтаж подпрозоречна дъска-вътрешна; топлоизолация на външни стени пенополистирол HPS 20 мм-объщане прозорци и врати отвън; доставка и монтаж подпрозоречна дъска-външна. За осъществяването на дейностите по етапа са необходими 6 строителни работници за 30 календарни дни. Работата по подмяна на дограмите ще започне с демонтиране на съществуващите стари дограми-ръчно. След демонтажа ще бъде доставена и монтирана нова PVC дограма /врати и прозорци/-Профилинк. Ще се направи обръщане на страниците на ново монтираните прозорци и врати с гипсокартон и алуминиев профил, върху тях ще се изпълни гипсова шпакловка и ще бъде боядисано с латексова боя в цвят по избор на Възложителя. След доставката и монтажа на предвидените подпрозоречни дъски-вътрешни и външни ще бъде изпълнена отвън топлоизолация на външни стени пенополистирол HPS 20 мм-около ново монтираните прозорци и врати.

Етап 2.2 – Теплоизолация по външни стени

След приключване на СМР по Етап 2.1-Подмяна дограма започва реализацията на Етап 2.2-Теплоизолация по външни стени. За целта се обособява едно звено от 6 строителни

ВЯРНО С ОРИГИНАЛА

чл. 23 от ЗЗЛД

чл. 23 от ЗЗЛД

чл. 23 от ЗЗЛД

работника, които ще работят по този етап 45 календарни дни. Работата по етапа започва с монтаж на фасадно скеле и неговото обезопасяване. След монтажа на фасадното скеле ще започне очукване на фасадна мазилка, което ще се извършва с ел.къртач и ръчно, ще бъдат демонтирани съществуващите водосточни тръби. Ще се изкърпи конпроментираната външна гладка варо-цементова мазилка. След което ще бъде направена топлоизолация на външни стени пенополистирол EPS 100 мм с външна топлоизолационна система "Терафлекс класик". При монтирането на дюбелите за захващане на топлоизолацията към стената ще се използва перфоратор. Ще бъде доставен и монтиран водоткапващ профил с мрежа по хоризонтални ръбове на топлоизолации и мазилки. След това ще бъде изпълнена външна силикатна мазилка "Термофлекс про солид нано" при изпълнение на силикатната мазилка ще се използва ел.бъркалка за разбъркване на строителните разтвори и ще се нанася ръчно с маламашка. След напратата на силикатната мазилка ще се монтират нови водосточни тръби и ще бъде почистен съществуващия цокъл.

Етап 2.3 – Козирки

чл. 23 от ЗЗЛД

Едновременно с работата по предходния Етап 2.2 Топлоизолация по външни стени ще започнат строително –монтажните дейности, предвидени в етап 2. Козирки. В изпълнението на СМР по този етап ще бъдат ангажирани трима строителни работници за 15 календарни дни. Предвидените строително-монтажни работи по този етап започват с направа на лежаща покривна конструкция от бичен материал с наклон < 45%, за което ще бъде използвана следната механизация:ъглошлайф, ръчен циркуляр, моторна резачка и перфоратор.Ще бъде изпълнена обшивка с подцинкована ламарина 0,5 мм до 30 ° на покриви.Така направената нова покривна конструкция ще бъде покрита с метални керемиди, под които ще се сложи дървена скара и мушама с цел по-добра изолация на подпокривното пространство.Ще се направи обшивка на стрехи с рендосан, добре изсушен иглолистен материал.Предвидено е да се монтират рендосани челни дъски от иглолистен материал.Така монтираните стрехи и челни дъски ще бъдат байцнати с байц, ръчно посредством четки и валяци.Ще бъдат доставени и монтирани улуци, водосточно казанче, есове и водосточни тръби от подцинкована ламарина.

Етап 2.4 – Стъпала

След приключване на работа по предходния етап 2.3-Козирки започва работа по етап 2.4- Стъпала. Строително –монтажните работи по този етап ще се изпълнят от 3 строителни работника за 15 календарни дни.Работата по този етап ще започне с направа на кофраж от водоустойчив шпертплат,който ще бъде разкроен посредством моторна резачка и ръчен циркуляр, ще се се положи бетон за основи, след технологично необходимото време, кофражът ще бъде демонтиран.Предвидена е направата на хидроизолация "Хидрозол флекс про 2-К"на циментова основа.Ще се направи тухлена зидария. Ще се направи облицовка от гранитогрес по стъпала и стълбищна площадка, необходимата механизация е машина за рязане на плочи. Ще бъде доставен и монтиран парапет с единична ръкохватка.

Етап 2.5 -Изхвърляне и натоварване на камион и извозване на строителни отпадъци на 5 км

След приключване на раота по гореизброените етапи, строителната площадка ще бъде почистена от строителните отпадъци, които ще бъдат натоварени на камион и извозени до определеното от Възложителя място за тяхното депониране.

Етап 3 - Подобект № 2,,Извършване на строително-монтажни работи н обект:"Ремонт на част от втори етаж на сграда-бивша поликлиника, гр. Искър""

Етап 3.1 – Кабинет

ВЯРНО С ОРИГИНАЛА

чл. 23 от ЗЗЛД

чл. 23 от ЗЗЛД

чл. 23 от ЗЗЛД

Едновременно със започване на работа по етап 2.1-Подмяна на дограми от Подобект № 1 Подобект № 1: "Извършване на строително-монтажни работи на обект: "Външен ремонт на сграда – бивша поликлиника, гр. Искър"", започват да се извършват СМР по етап 3.1-Кабинет от Подобект № 2,,Извършване на строително-монтажни работи н обект: "Ремонт на част от втори етаж на сграда-бивша поликлиника, гр. Искър"". Ще бъде сформирано звено от двама строителни работника за 30 календарни дни. Работата по етапа започва с демонтажни работи: разваляне на стенна облицовка от керамични плочки на варо-циментов разтвор; разбиване на шкафове; демонтаж на врати и прозорци;, което ще се извършва с ел.къртач и ръчен циркуляр. Ще се достави и монтира нова PVC дограма-врати и прозорци. Ще се извърши демонтаж на съществуващи осветителни тела, ел.ключове и контакти. Уплътняването около новомонтираните врати и прозорци ще се извърши с ръчна монтажна пенополиуретанова пяна. Ще се извърши обръщане около врати и прозорци с варо-циментова мазилка. Ще се направи еднопластова вътрешна гладка мазилка по тухлени стени с готова смес "Терафлекс мастер фикс", при разбъркване на строителните разтвори ще се използва ел.бъркалка. Мазилката ще бъде изпълнена ръчно с маламашка. Върху така направената мазилка ще се изпълни шпакловка с готова шпакловъчна смес "Терафлекс". По подовете ще се направи пердашена циментова замазка "Циментол", с машина за замазка. Ще бъдат монтирани предвидените в КС ел.ключове, ел. контакти и LED пана 600x600 мм за повърхностен монтаж – 36 W /осветителни тела/. Ще бъдат доставени и монтирани външна/от праховобоядисана ламарина/ и вътрешна подпрозоречна дъска/от PVC/. Стените ще бъдат грундираны с грунд "Терафлекс-универсален грунд". Стените ще бъдат боядисаны с летекова боя "Терафлекс вижън премиум", в цвят по избор на Възложителя. Ще бъдат монтирани доставените нови комарници и ролетни щори. След необходимото технологично време ще монтираме ламинира паркет AC4-32 клас WG, като за прехода между помещенията ще се ползват преходни лисни за подови настилки. Ще бъдат монтирани первази от PVC.

Етап 3.2 – Чакалня

Едновременно с работата по етап 2.2 Топлоизолация по външни стени и етап 2.3 Козирки от Подобект №1: "Извършване на строително-монтажни работи на обект: "Външен ремонт на сграда – бивша поликлиника, гр. Искър"" започват СМР по етап 3.2 Чакалня от Подобект № 2,,Извършване на строително-монтажни работи н обект: "Ремонт на част от втори етаж на сграда-бивша поликлиника, гр. Искър"". За изпълнението на строително-монтажните работи по този етап са необходими двама строителни работника за 30 календарни дни. Работата по ремонтните дейности в Чакалня започва с демонтажни работи: демонтаж на врати. Ще се достави и монтира нова PVC дограма-врати. Уплътняването около новомонтираните врати ще се извърши с ръчна монтажна пенополиуретанова пяна. Ще демонтираме съществуващите осветителни тела, контакти, ключове и кутии-ръчно. Ще се монтира разклонителни кутии кръгли за скрита ел. инсталация, както и ключове и контакти за обикновена скрита инсталация. Ще се извърши обръщане около врати с варо-циментова мазилка. Ще се направи шпакловка с готова шпакловъчна смес по тавани. Ще бъде доставен и монтиран окачен таван с минероловатни пана, модел 600x600мм-пожароустойчив. Стените ще бъдат грундираны с грунд "Терафлекс-универсален грунд". Стените ще бъдат боядисаны с летекова боя "Терафлекс вижън премиум", в цвят по избор на Възложителя. Ще се направи настилка външни и вътрешни подове от гранитогрес плочки до 400x400 мм, фуги 1 мм, зъб 6мм. Ще бъдат изпълнени подови первази от керамични плочки 10 см. Ще бъдат доставени и монтирани LED пано 600x600 мм за повърхностен монтаж-36 W/осветителни тела/.

Етап 3.3 – Офис

Работата по този етап започва едновременно с приключване на СМР по Етап 3.2 Чакалня. При извършването на дейностите по етап 3.3 офис се предвиждат 2 строителни

работника за 16 календарни дни. Работата по етапа започва с демонтаж съществуващи врати и прозорци. След което ще бъде доставена и монтирана PVC дограма-врати и прозорци. Уплътняването около новомонтираните врати и прозорци ще се извърши с ръчна монтажна пенополиуретанова пяна. Ще бъдат демонтирани съществуващите осветителни тела, ел.контакти, ел.ключове и ел.кутии. Ще се очука конпроментираната стара мазилка по стените с ел. къртач. Ще бъде демонтиран съществуващ подов сифон и на същото място ще се монтира нов. Ще бъде монтирана кръгла разклонителна кутия за скрита ел. инсталация. Ще бъдат монтирани доставените ключове и контакти за скрита ел. инсталация. Ще се направи вътрешна гладка мазилка по тухлени стени еднопластова с готова смес „Терафлекс мастер фикс“. Ще се направи шпакловка с готова шпакловъчна смес „Терафлекс“ по стени и тавани. Стените и таваните ще бъдат грундиращи с грунд „Терафлекс-универсален грунд“. Ще бъде монтиран окачен таван с минероловатни пана, модел 600x600мм-пожароустойчив. Ще бъде монтиран доставения LED плафон влагозащитен IP. Ще се напълни настилка по подове от плочки гранитогрес до 400x400 мм, фуги 1 мм, зъб 6мм. Ще се направят первази от керамични плочки 10 см. Ще бъдат доставени и монтирани фаянсови плочи по стени. Ще се монтира предвидения в КС проточен бойлер тип „Юнга“. Стените и таваните ще бъдат боядисани с летекова боя „Терафлекс вижън премиум“, в цвят по избор на Възложителя. Ще се монтира предвидената мивка/фаянс-среден размер.

Етап 3.4 – Предверие към WC

Етап 3.4 – Предверие към WC е предвидено да започне едновременно с работата по етап 3.3-Офис. За извършването на строително-монтажните работи по етап 3.4– Предверие към WC ще са необходими двама строителни работника за 15 календарни дни.

Дейностите предвидени в този етап започват с очукване на стра мазилка по стени и тавани с ел.къртач. Ще се направи вътрешна гладка мазилка по тухлени стени и тавани еднопластова с готова смес „Терафлекс мастер фикс“. Ще бъдат демонтирани ел.контакти, ел.ключове и ел.кутии. Ще се монтира кръгла разклонителна кутия за скрити ел. инсталации. Ще се направи шпакловка с готова шпакловъчна смес „Терафлекс“ по стени и тавани. Ще бъде монтиран предвиденият в КС окачен таван с минероловатни пана, модел 600x600мм-пожароустойчив. Стените и таваните ще бъдат грундиращи с грунд „Терафлекс-универсален грунд“. Ще бъде направена настилка по подове от плочки гранитогрес до 400x400 мм, фуги 1 мм, зъб 6мм. Стените ще бъдат боядисани еднократно и двукратно, където е необходимо, с летекова боя „Терафлекс вижън премиум“, в цвят по избор на Възложителя. Ще бъдат монтирани доставените ел.ключове и ел.контакти за обикновена скрита инсталация, като и предвидения в КС LED плафон влагозащитен IP 54,18 W. Ще бъдат монтирани подови первази керамични плочи 10 см. Таваните ще бъдат боядисани с летекова боя „Терафлекс вижън премиум“, в цвят по избор на Възложителя.

Етап 3.5 – WC

Работата по Етап 3.5 WC започва едновременно с деностите по Етап 3.1-Кабинет. За осъществяването на предвидените в този етап СМР са необходими 2 строителни работника за 30 календарни дни.

Дейностите по етапа започват с разваляне на съществуваща тухлена зидария. За прегради ще бъде изпълнена нова тухлена зидария. Ще бъдат демонтирани съществуващите врати и прозорци. Ще бъде монтирано доставената нова PVC дограма-врати и прозорци. Уплътняването около новомонтираните врати и прозорци ще се извърши с ръчна монтажна пенополиуретанова пяна. Ще бъде очукана конпроментираната стра мазилка и ще бъде изграден керамичен шурц над врата с ел.=1м. Ще бъдат демонтирани съществуващите тоалетно клекало, вътрешна водопроводна инсталация и съществуващата канализация. На мястото на старата водопроводна инсталация ще бъде изградена нова с фитинги от полипропиленови тръби ф25 и канализационна инсталация от PVC тръби ф 50. Ще бъде доставено и монтирано ново тоалетно клекало. Ще се направи вътрешна гладка мазилка по

тухлени стени и тавани еднопластова с готова смес „Терафлекс мастер фикс“. Ще се направи шпакловка с готова шпакловъчна смес „Терафлекс“ по стени. Ще бъде направена облицовка от нови фаянсови плочи по стени. Ще се направи шпакловка с готова шпакловъчна смес „Терафлекс“ по тавани. Стените ще бъдат грундираны с грунд “Терафлекс-универсален грунд“. Ще бъде монтиран предвиденият в КС окачен таван с минероловатни пана, модел 600x600мм-пожароустойчив. Таваните ще бъдат грундираны с грунд “Терафлекс-универсален грунд“. Ще бъде направена настилка по подове от плочки гранитогрес до 400x400 мм, фуги 1 мм, зъб 6мм. Ще бъдат монтирани подови первази керамични плочи 10 см. Ще се монтира предвидения в КС LED плафон влагозащитен IP 54,18 W. Ще се монтират предвидените мивка/малък размер/, смесителна батерия и тоалетно казанче. Стените и таваните ще бъдат боядисни двукратно с летекова боя “Терафлекс вижън премиум“, в цвят по избор на Възложителя.

Етап 3.6 – Коридор

чл. 23 от ЗЗЛД

Работата по етап 3.6 Коридор започва едновременно с работата по етап 3.2 – Чакалня и с приключване на работите по Етап 3.1-Кабинет и Етап 3.5 –WC. За осъществяването на дейностите по този етап ще са необходими 2 строителни работника за 30 календарни дни.

Строително – монтажните работи по този етап ще започнат с очукване на стара мазилка по стени и тавани с ел.къртач. Ще бъдат демонтирани съществуващите ел.контакти, ел. ключове, ел.кутии и главно ел. табло.Ще се разбие и натроши бетон. Ще бъде изградена тухлена зидария.Ще се очука конпроментираната мазилка по козирки. Ще се направи вътрешна гладка мазилка по тухлени стени и тавани еднопластова с готова смес „Терафлекс мастер фикс“. Ще се направи шпакловка с готова шпакловъчна смес „Терафлекс“ по стени. Ще се направи вътрешна гладка мазилка по козирки с вароциментов разтвор. Стените, таваните и козирката ще бъдат грундираны с грунд “Терафлекс-универсален грунд“. Козирките ще бъдат боядисани с полимер силиконова матова боя-двукратно. Стените и таваните ще бъдат боядисни двукратно с летекова боя “Терафлекс вижън премиум“, в цвят по избор на Възложителя.Стените ще бъдат боядисани с блажна боя, там където е необходимо. Стоманените парапети и решетки ще бъдат боядисани с алкидна боя двукратно. Ще бъде монтирано предвиденото в КС главно ел.табло.Съществуващата подова мойзайка ще бъде полирана с машина за полиране на мозайка.Ще се монтира предвидената телескопична алуминиева рампа.По стените ще бъдат монтирани кръгли ръкохватки.

Етап 4 – Отчитане и предаване на извършената работа

Този етап се състои от почистване на строителната площадка; изнасяне от района на обекта машини и строителни отпадъци. Подготовка на документацията за предаване на обекта. Подписване на приемо-предавателен протокол.

С цел финализиране на предвидените за изпълнение дейности и предаването на обекта в добър експлоатационен вид ще се извършат всички необходими работи по почистване на строителната площадка. Събраните количества строителни отпадъци ще се извозят да определено от възложителя депо.

Предаването на обекта от изпълнителя и приемането му от възложителя ще се документира с подписване на приемо-предавателен протокол.

6.3 Методи за организация, контрол, използвани технологии, съответстващи на технологичните изисквания;

Изпълнението на поръчката ще се извърши съгласно предвидените в документацията изисквания, техническите спецификации и стандарти.

Срокът за изпълнението на поръчката е определен с цел осигуряване на смесен метод на работа с оптимален дневен темп на основните видове работи.

ВЯРНО С ОРИГИНАЛА

чл. 23 от ЗЗЛД

чл. 23 от ЗЗЛД

чл. 23 от ЗЗЛД

Тъй като начина на изпълнение на работите е съгласно технологиите за изпълнение, организацията на работа е дадена по-долу, а последователността и обвързаността са показани в линейния график.

Управлението на договора е предвидено да се извършва основно от Техническия ръководител на обекта, като се спазва йерархическата структура при вземане на решенията от страна на Изпълнителя, в пряко съответствие с отговорностите и задълженията на участниците в строителството.

Участници в процеса на строителството са: Община Искър / представители на Община Искър/ и Строителя / представители на Строителя/. Взаимоотношенията между участниците се уреждат с писмен договор. Всички обстоятелства, свързани със строежа, като предаване и приемане на строителната площадка, СМР, подлежащи на закриване междинни и заключителни актове за приемане и предаване на СМР и др. се документират от представителите на страните участници в проекта.

чл. 23 от ЗЗЛД

Всички предписания свързани с изпълнението на обекта, издадени от упълномощените за това лица, се вписват в Заповедната книга на строежа, която ще се съхранява от Техническия ръководител на обекта.

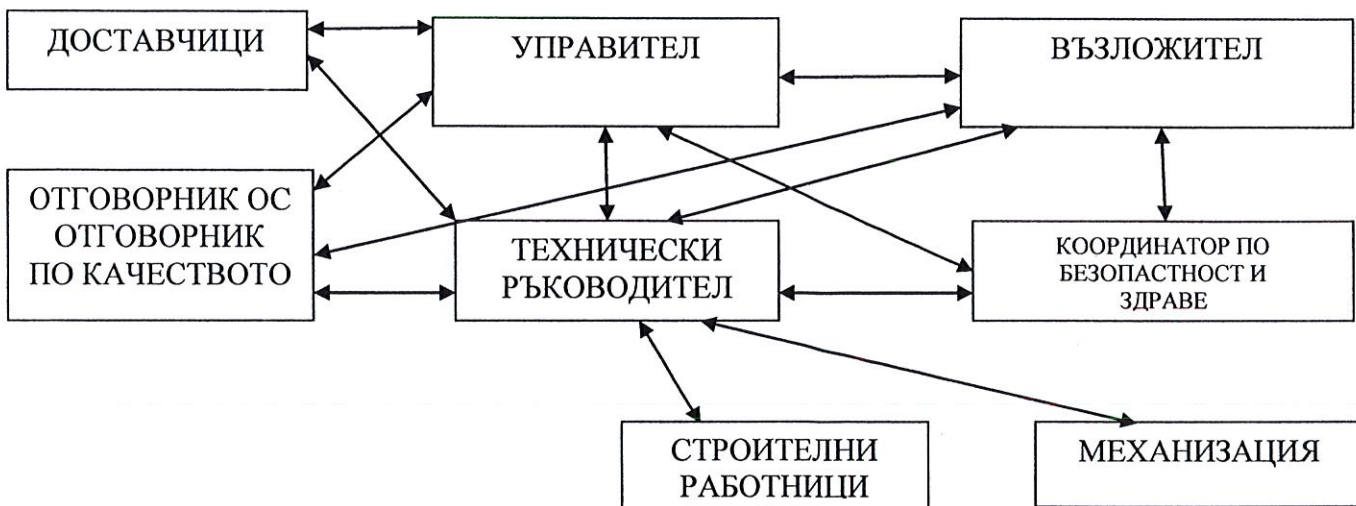
Строително-монтажните работи ще бъдат изпълнени в строго съответствие с изискванията на Възложителя, одобрените технически спецификации и действащата нормативна уредба.

За изпълнението на обекта ще се създаде ръководен екип, който включва:

- Технически ръководител
- Отговорник по качеството
- Координатор по безопасност и здраве

Организационна структура

Организационната структура е ключов елемент в управлението на изпълнението на Договора.



За изпълнението на поръчката ще ангажираме екип от висококвалифицирани експерти с опит и стаж в изпълнението на подобни обекти.

Функции, задължения и отговорности на участниците в екипа за управление и изпълнение на проекта:

ВЯРНО С ОРИГИНАЛА

чл. 23 от ЗЗЛД



чл. 23 от ЗЗЛД

Като Изпълнител ще отговаряме за :

-Извършването на СМР в технологична последователност и срокове , определени от проекта;

-Комплексни ЗБУТ на всички работещи ,включително на лицата , самостоятелно упражняващи трудова дейност , при извършване на СМР на изпълнените от него строежи

-Изработването и актуализирането на инструкции по безопасност и здраве съобразно конкретните условия на строителната площадка по видове СМР и при изискваните по тази наредба случаи

-Избора на местоположението на работни места при спазване на условията за безопасен и удобен достъп до тях и определянето на транспортни пътища и/или транспортни зони

чл. 23 от ЗЗЛД

-Необходимите предпазни средства и работно облекло и употребата им в съответствие с нормативната уредба и в зависимост от оценката на съществуващите професионални рискове за всеки конкретен случай.

-Инструктажа , обучението , повишаване на квалификацията и проверка на знанията по ЗБУТ на работещите

-Картотекиране и отчет на извършваните прегледи,изпитвания, техническа поддръжка и ремонти на съоръженията и работното оборудване (електрическите и повдигателните съоръжения, строителните машини, транспортните средства и др.) и постоянния им контрол с оглед отстраняване на дефекти, които могат да се отразят на безопасността или здравето на работещите

-Необходимите санитарно-битови помещения съобразно санитарно-хигиенните изисквания и изискванията за пожарна и аварийна безопасност(ПАБ), времетраенето на строителството и човешките ресурси

-Поддържането на ред и чистота на строителната площадка

-Разделянето и организирането на складовите площи за различни материали, особено когато това се отнася за опасни материали и вещества

-Изискванията за работа с различни материали

-Изискванията за съхраняване и отстраняване използваните опасни материали

-Събирането, съхраняването и транспортирането на отпадъци и отломки

-Адаптирането на етапите и/или видовете СМР към действителната им продължителност при отчитане на текущото състояние на дейностите на строежа

-По всяко време да може да бъде оказана първа помощ на пострадалите при трудова злополука, пожар, бедствие или авария

-При необходимост ще изработваме и утвърждаваме вътрешни документи (заповеди, образци и др.)за осигуряване на ЗБУТ, съобразени с конкретните условия

-Ще предприемаме съответните конкретни предпазни мерки за защита на работещите от рискове, произтичащи от недостатъчна якост или временна нестабилност на строителната конструкция

-Няма да допускаме наличието на работни места извън границите на строителната площадка, а когато това е наложително - ще правим специален инструктаж по ЗБУТ на работещите и ще прилагаме специални мерки, както за тяхната защита, така за защита на преминаващите и/или намиращите се в опасната зона на извършваните СМР

-Ще организираме вътрешна система за проверка, контрол, и оценка на състоянието на безопасността и здравето на работещите

ВЯРНО С ОРИГИНАЛА

чл. 23 от ЗЗЛД

чл. 23 от ЗЗЛД

-Писмено ще определяме в длъжностни характеристики задължения на отговорните лица (технически ръководител, бригадир, и др.) и работещите по отстраняване на рисковете в работния процес и ще им предоставяме нужните за това правомощия и ресурси , ще утвърждаваме организационна схема за взаимоотношенията между тях

-Ще предприемаме допълнителни мерки за защита на работещите на открити работни места при неблагоприятни климатични условия

-Ще вземаме предвид указанията, дадени от координатора по безопасност и здраве, като възлагаме изпълнението им на отговорни лица в съответствие с нормативната уредба, вътрешните инструкции и документи , вида на строежа

-Като Изпълнител ще спазваме задължително всички изисквания на ЗЗБУТ и Наредба №2 на МТСП и МРРБ за Минималните изисквания за здравословни и безопасни условия на труд пи извършване на СМР от 22.03.2004 г., в сила от 05.11.2004 г.

Технически ръководител

чл. 23 от ЗЗЛД

- притежава необходимата професионална квалификация и професионален опит;
- осъществява непосредствено техническо и административно ръководство на строителния обект;
- осъществява ежедневен контрол върху законосъобразността на дейностите;
- координира действията на всички участници в строителството на обект;
- следи да не се създават предпоставки за трудови злоупотреби;
- следи за спазване на технологичните процеси и качеството на СМР, предоставянето и спазването на нормативната документация;
- съблюдава спазването на графика за изпълнението на видовете работи, съгласно изискванията на техническата документация и спецификата на технологичните процеси;
- следи за своевременни заявки и доставки на материали, машини, инструменти, инвентарни пособия и др. на ръководения от него обект;
- познава в детайли нормативната база;
- до дава нужните разяснения и инструкции по прилагане на нормативната база на работниците;
- мотивиращ подчинените си, комуникира с тях и при необходимост решава възникнали конфликтни ситуации;
- осигурява нормален производствен процес, позволяващ изпълнението на работите с необходимото качество и в срок;
- следи и води документацията на обекта, спазвайки действащата нормативна уредба;
- извършва текущ контрол на изпълнението на СМР;
- следи и анализира изпълнението на работите съгласно графика и предлага мерки за подобряване на организацията;
- осъществява ежедневна комуникация с представителите на възложителя;
- извършва подготовката на актовете за извършените работи;



ВЯРНО С ОРИГИНАЛА чл. 23 от ЗЗЛД

чл. 23 от ЗЗЛД

Отговорника по качеството

-Притежава валидно Удостоверение за осъществяване на контрол върху качеството на изпълнение на строителството и за съответствие на влаганите в строежите строителни продукти със съществуващите изисквания по ЗБУТ.

-Запознат е с нормативно-техническата уредба в строителството , включително и касаещите работи на обекта.

-Съхранява нормативните документи по качеството – стандарти , касаещи работите и материалите за обекта ,като ги проверява периодично за актуалност на интернет страницата на Българския институт за стандартизация.

-Осъществява входящ контрол на всички материали и не позволява влагане на негодни строителни продукти в строежа, нито такива, които са били употребявани.

-Следи за качеството на влаганите материали и съответствието им със съществуващите изисквания (чл.169,ал.1 от ЗУТ)на влаганите в строежите строителни продукти. Съгласно изискванията на Възложителя , всички влагани материали и изделия ще бъдат с оценено съответствие, по Наредбата за съществените изисквания към строежите и оценяване съответствието на строителните продукти(в сила от 01.01.2007 г.приета с ПМС №325 от 06.12.2006 г. обн. ДВ.бр.106 от27 декември 2006 г., попр.ДВ.бр.3 от 12 януари 2007 г.,попр.ДВ.бр.9 от 26 януари 2007 г.,изм.ДВ.бр.82 от 19 септември 2008 г. , изм.ДВ.бр.5 от 19 януари 2010 г.,изм.ДВ.бр.7 от 21 януари 2011 г., изм. и доп. ДВ.бр.18 от 2 март 2012 г.)като това ще включва :

-Декларация за съответствие на база Сертификат за съответствие;

-Декларация за съответствие на база протоколи от изпитвания – за продукти;

-Декларациите(респективно сертификати) за съответствие със съществените изисквания, определени в посочените Наредби, ще се представят на Възложителя при доставката на материалите на обекта.

-Всеки работен ден на обекта ще контролира качеството на влаганите строителни продукти и на изпълняваните работи.

-Гарантира за качествено извършване на всички видове СМР при спазване на изискванията , залегнали в проекта.

-Следи за допуснатото лошо качество при изпълнение на СМР и сигнализира техническия ръководител.Прекратява изпълнението на СМР, при които не са постигнати удовлетворяващи резултати за качество.

-След съгласуване с техническия ръководител бракува и спира от употреба строителни продукти , не съответстващи на нормативните изисквания.

-Участва в проверки на качеството , инициирани от Възложителя, Строителния надзор, Проектанта , държавни и други оправомощени институции.

-Взема проби при изпълнението на бетоновите работи ,с честота , гарантираща съответствие с действащите български стандарти, съгласувани с изискванията на БДС, Проектанта и Консултанта.

-Води записи относно контрола на качеството, съгласно изискванията на акредитираната Система за управление на качество, на договорните и проектните изисквания.

-Предлага предприемане на действия за подобряване на показателите на качеството.

-Подготвя документите за контрол на качеството на обекта – събиране , систематизиране и описване.

ВЯРНО С ОРИГИНАЛА

чл. 23 от ЗЗЛД

чл. 23 от ЗЗЛД

-Включва се в подготовката на документите по качеството при съставяне на образците от Наредба №3, както и Образец №15-„Констативен акт за установяване годността за приемане на строежа”.

-Комуникира с Техническия ръководител и други членове на техническия персонал.

-Изпълнява работата си съгласно Договора и съгласно сферата на компетентността и правомощията си

Координаторът по безопасност и здраве

Координаторът по безопасност и здраве ще изпълнява всички функции, предвидени в Наредба №2/2004 г. за минималните изисквания за здравословни и безопасни условия на труд при строителни и монтажни работи.

чл. 23 от ЗЗЛД

Той ще съблюдава и ще бъде отговорен да изисква през целия период на СМР:

- Състоянието и местоположението на табелите
- Наличието на инструкции
- Местата за тютюнопушене – не е разрешено пушенето по време на изпълнението на СМР съгласно условията и инструкциите за пожарна безопасност
- Състояние и съоръженията на противопожарните табла.
- Координира осъществяването на общите принципи за превантивност и безопасност съгласно ЗЗБУТ при вземане на технически или организационни решения за едновременно или последователно извършване на етапите и видовете СМР
- Координира осъществяването на изискванията за ЗБУТ съгласно чл. 16 т.1 от ЗЗБУТ
- Организира съвместната работа между строителя и персонала на детското заведение;
- Координира контрола по правилното извършване на СМР;
- Предприема необходимите марки за допускане на строителната площадка само на лицата, свързани със строителния процес;
- Съдейства на работодателя, на съответните длъжностни лица и представителите на работниците по безопасност и здраве при работа при изпълнението на мероприятия за осигуряване на здравословни и безопасни условия на труд

Представителя на Възложителя ще създаде и осъществи нужната организация за наблюдение и контрол, според изискванията на Договора и други изисквания, сметени за необходими по преценка на Представителя на Възложителя.

Представител на Възложителя е лицето, избрано от Възложителя, изпълняващо функциите на негов представител по изпълнението на Договора.

6.4. Видовете материали, които ще използва за изпълнението на поръчката с приложени сертификати за съответствие

„АРТ - строй“ООД има внедрена действаща система за управление на качеството и производствен контрол ISO 9001:2016 и управление на околната среда ISO 14001:2016. Подържането и подобряването на интегрираната система за управление на качеството и

ВЯРНО С ОРИГИНАЛА

чл. 23 от ЗЗЛД

чл. 23 от ЗЗЛД

околната среда в съответствие с изискванията на международните стандарти ISO 9001:2016 и ISO 14001:2016 е основен елемент за реализиране на нашите стратегически цели. Цялостното изпълнение на всички дейности по поръчката ще бъдат извършени в пълно съответствие с приложимите европейски и национални изисквания. Всички строителни материали и изделия, които ще бъдат влагани в обекта ще отговарят на изискванията на Възложителя и на предписанията на проекта.

„АРТ-строй“ ООД има утвърдени доставчици, които през годините са доказали своята коректност и лоялност при извършването на доставките. Запознати сме с произхода, качеството и експлоатационните показатели на материалите. Непроверени и недоказали качествата си материали няма да се използват на обекта. Всички материали ще бъдат придружени с Декларации за съответствие, които ще се представят от изпълнителя на възложителя. Тези наши действия ще бъдат съобразени с действащите нормативни уредби в страната. В духа на коректността ще информираме доставчиците, с които възнамеряваме да работим, за нашият план – график за изпълнение на СМР на обекта, за да има ритмичност при доставките на строителни материали, с цел да не се допуска забавяне на ремонтните дейности.

Ръководния екип ще предприеме конкретни мерки с цел непрекъснат контрол на качеството по време на строителството, които са:

-входящ контрол-извършване на входящ контролна строителните материали, използвани на обекта;

-операционен и текущ технологичен контрол-текущ контрол за установяване на съответствието на влаганите в обекта строителни материали и изделия, както и спазването на действащите нормативни изисквания за строителство и качество на изпълнението.

-приемателен контрол-установяване качеството на изпълнените СМР посредством контрол, осъществяван от упълномощените за това лица.

За гарантиране качеството на материалите, които ще бъдат вложени при изпълнение на строителството на обекта, фирмата стриктно ще спазва утвърдената процедура по качество, която по съответна методика определя критериите за избор на доставчик за адекватно обезпечаване на точни определените изисквания за конкретния обект. Ще бъдат ползвани услугите на утвърдени, легитимни доставчици, доказали своята коректност и качество на предоставяните продукти.

Качеството на материалите и изделията за строителния процес, които ще бъдат доставени на обекта, ще бъде доказано с декларации за съответствие на вложените материали.

Текущия контрол върху качеството на влаганите материали ще се осъществява от:

- Техническият ръководител на обекта
- Отговорник по качеството

Предвиждаме да използваме за предвидените в КС видове СМР следните материали:

Вид материал	Марка	Доставчик
зидарски разтвор	Терафлекс Брикс	Марисан и Колев АД
подова замазка	Циментол	Марисан и Колев АД
хастарна вароциментова мазилка	Терафлекс мастер фикс	Марисан и Колев АД
гипсова шпакловка	Терафлекс	Марисан и Колев АД

ръчна монтажна полиуретанова пяна	Терафлекс универсал	Марисан и Колев АД
универсален грунд преди боядисване	Терафлекс	Марисан и Колев АД
латексна боя	Терафлекс вижън премиум	Марисан и Колев АД
циментова хидроизолация	Хидрозол флекс про 2-К	Марисан и Колев АД
външна топлоизолационна система	Терафлекс класик	Марисан и Колев АД
оцветен паропропусклив грунд	Термофлекс колор	Марисан и Колев АД
силикатна мазилка	Термофлекс про солид нано	Марисан и Колев АД
лепило за плочки	Терафлекс платинум	Марисан и Колев АД
фугираща смес	Терафлекс екстра флекс	Марисан и Колев АД
PVC дограма	Профи линк	Илина ООД
Ламиниран паркет	АС4-32 клас WG	Паркет 1 ЕООД

чл. 23 от ЗЗЛД

Батериите за топла и студена вода, мивките, бойлера тип „Юнга“, тоалетно клекало, тоалетно казанче, плочки грантогрес и фаянс, первази/PVC и керамични/ и др. ще бъдат доставени от фирма „Аспид“ ООД, след предварително одобрение от страна на Възложителя.

Ел.проводниците и електромера, ключове, контакти, осветителни тела, разклонителни кутии и др. предвидени в КС ще бъдат доставени от фирма „ТМТ Елком“ ООД, след уточняване на параметрите от Възложителя.

6.5. Организация и подход на изпълнение на поръчката, съответстващи на Линеиния график и диаграмата на работната ръка

Подобект № 1: „Извършване на строително-монтажни работи на обект: „Външен ремонт на сграда – бивша поликлиника, гр. Искър““

Етап	Строителни работници	Календарни дни
Етап 2.1 Подмяна на дограми	6 стр. работника	30 календарни дни
Етап 2.2 Топлоизолация по външни стени	6 стр. работника	45 календарни дни
Етап 2.3 Козирки	3 стр. работника	15 календарни дни
Етап 2.4 Стъпала	3 стр. работника	15 календарни дни

Подобект № 2: „Извършване на строително-монтажни работи на обект: „Ремонт на част от втори етаж на сграда-бивша поликлиника, гр. Искър““

ВЯРНО С ОРИГИНАЛА



чл. 23 от ЗЗЛД

чл. 23 от ЗЗЛД

Етап	Строителни работници	Календарни дни
Етап 3.1 Кабинет	2 стр.работника	30 календарни дни
Етап 3.2 Чакалня	2 стр.работника	30 календарни дни
Етап 3.3 Офис	2 стр.работника	16 календарни дни
Етап 3.4 Предверие към WC	2 стр.работника	15 календарни дни
Етап 3.5 WC	2 стр.работника	30 календарни дни
Етап 3.6 Коридор	2 стр.работника	30 календарни дни

6.6. Временна организация и безопасост на движението

При извършване СМР на обекта, които създават затруднения и опасност за движението, като намаляване ширината на пътя ще се сигнализира за това със съответните пътни знаци.

Сигнализацията ще бъде временна и ще се поставя непосредствено преди започването на СМР или след установяване на препятствия в пътен или уличен участък. Сигнализацията ще се премахне веднага след приключването на СМР.

Лицата които ще извършват СМР в обхвата на пътя или улицата ще носят отличителен знак /С12/ «Облекло с ярък цвят и светлоотразителни ленти»

6.7. Изисквания за здравословни и безопасни условия на труд

Като Изпълнител ще отговаряме за :

Всички дейности на обекта ще се извършват в съответствие с приложимите национални нормативни изисквания. Като Изпълнител ще представим Застраховка „Професионална отговорност“ за съответната категория строеж, както и Застраховка „Трудова злополука“.

Работите ще се извършват при и изключително строго съблюдаване на техниката на безопасност и охрана на труда, както и всички изисквания по Наредба № 22 от 22.03.2004 за минималните изисквания за здравословни и безопасни условия на труд при извършване на строителни и монтажни работи/обн.ДВ,бр.37 от 2004; попр.,бр. 98 от 2004, изм. И доп.,бр. 102 от 19.12.2006 г./.

На обекта ще бъде въведена „Книга за инструктаж по безопасност и здраве при работа“, съгласно Наредба № РД-07-2/16.12.2009 г. за условията и реда за провеждането на периодично обучение и инструктаж на работниците и служителите по правилата за осигуряване на здравословни и безопасни условия на труд, издадена от Министъра на труда и социалната политика- обн.ДВ,бр.102 от 22.12.2009 г., в сила от 01.01.2010 г., попр., бр.40т 15.01.2010 г., изм., бр. 25 от 30.03.2010 г.

Като Изпълнител ще предвидим необходимия инструктаж по безопасност и здраве на всички специалисти, работещи по проекта.

Ще се спазват всички изисквания при работа с електрически ток. Ще се работи с изправни и вземени ел.инструменти.

Няма да се да се допускат на работа работници и служители употребили алкохол.

ВЯРНО С ОРИГИНАЛА

По време на строителството ще се поддържа в изправност подход до всяка точка на обекта за осигуряване на достъп на Спешна медицинска помощ при необходимост, както и достъп на противопожарни автомобили.

На местата за почивка ще се оборудва пункт за пожарогасене и аптечка с пълен набор консумативи за оказване на Първа помощ.

Всички работници и служители на обекта задължително ще са снабдени с лични предпазни средства.

Отговорността за спазване на изискванията за здравословни и безопасни условия на труд на строителната площадка е отговорност на Техническия ръководител и Отговорника по безопасност и здраве. Техните задължения включват:

-Комплексни ЗБУТ на всички работещи ,включително на лицата , самостоятелно упражняващи трудова дейност , при извършване на СМР на обекта

-Изработването и актуализирането на инструкции по безопасност и здраве съобразно конкретните условия на строителната площадка по видове СМР

-Избора на местоположението на работни места при спазване на условията за безопасен и удобен достъп до тях и определянето на транспортни пътища и/или транспортни зони

-Необходимите предпазни средства и работно облекло и употребата им в съответствие с нормативната уредба и в зависимост от оценката на съществуващите професионални рискове за всеки конкретен случай.

-Инструктажа , обучението , повишаване на квалификацията и проверка на знанията по ЗБУТ на работещите

-Картотекиране и отчет на извършваните прегледи,изпитвания, техническа поддръжка и ремонти на съоръженията и работното оборудване (електрическите и повдигателните съоръжения, строителните машини, транспортните средства и др.) и постоянния им контрол с оглед отстраняване на дефекти, които могат да се отразят на безопасността или здравето на работещите

-Необходимите санитарно-битови помещения съобразно санитарно-хигиенните изисквания и изискванията за пожарна и аварийна безопасност(ПАБ), времетраенето на строителството и човешките ресурси

-Поддържането на ред и чистота на строителната площадка

-Разделянето и организирането на складовите площи за различни материали, особено когато това се отнася за опасни материали и вещества

-Изискванията за работа с различни материали

-Изискванията за съхраняване и отстраняване използваните опасни материали

-Събирането, съхраняването и транспортирането на отпадъци и отломки

-Адаптирането на етапите и/или видовете СМР към действителната им продължителност при отчитане на текущото състояние на дейностите на строежа

-По всяко време да може да бъде оказана първа помощ на пострадалите при трудова злополука, пожар, бедствие или авария

-При необходимост ще изработва вътрешни документи (заповеди, образци и др.)за осигуряване на ЗБУТ, съобразени с конкретните условия

-Ще предприема съответните конкретни предпазни мерки за защита на работещите от рискове, произтичащи от недостатъчна якост или временна нестабилност на строителната конструкция

чл. 23 от ЗЗЛД

ВЯРНО С ОРИГИНАЛА

чл. 23 от ЗЗЛД

чл. 23 от ЗЗЛД

-Няма да допуска наличието на работни места извън границите на строителната площадка, а когато това е наложително - ще прави специален инструктаж по ЗБУТ на работещите и ще прилага специални мерки, както за тяхната защита, така за защита на преминаващите и/или намиращите се в опасната зона на извършваните СМР

-Ще организира вътрешна система за проверка, контрол, и оценка на състоянието на безопасността и здравето на работещите

-Ще предприема допълнителни мерки за защита на работещите на открити работни места при неблагоприятни климатични условия

Като Изпълнител „АРТ – строй“ООД се задължава да:

-Писмено ще определяме в длъжностни характеристики задължения на отговорните лица (технически ръководител, бригадир, и др.) и работещите по отстраняване на рисковете в работния процес и ще им предоставяме нужните за това правомощия и ресурси , ще утвърждаваме организационна схема за взаимоотношенията между тях

-Ще вземаме предвид указанията, дадени от координатора по безопасност и здраве, като възлагаме изпълнението им на отговорни лица в съответствие с нормативната уредба, вътрешните инструкции и документи , вида на строежа

-Ще определяме отговорни лица за прилагане на мерки за оказване на първа помощ, за борба с бедствията, аварията и пожарите и за евакуация, броят на тези лица , тяхното обучение и предоставеното им оборудване трябва да бъдат адекватни на специфичните опасности и/или големина на строежа

-Съвместно с компетентните органи ще разработим и утвърдим план за предотвратяване и ликвидиране на пожари, план за предотвратяване и ликвидиране на аварии и план за евакуация на работещите и намиращите се на строителната площадка

-Няма да бъдат назначени и допускани до работа на строителната площадка лица, които не са навършили 18 години , не са преминали предварителен медицински преглед, нямат необходимата квалификация за съответната работа или дейност, не са инструктирани и преминали обучение по БХТПО, не са снабдени и не ползват съответно изискваните се специално облекло, обувки и лични предпазни средства, имат противопоказни заболявания спрямо условията на работа, която им се възлага, не са в трезво състояние

Съгласно Наредба №РД-07/8 от 20 декември 2008 г. за минималните изисквания за знаци и сигнали за безопасност и здраве при работа, на обекта ще бъдат поставени най-малко следните знаци:

- предупредителни знаци : „опасност от спъване” и „опасност от падане”
- задължителни знаци : „задължително използване на защитна каска” и „задължително ползване на защитни ботуши”
- указателни знаци: „пункт за първа помощ” и „пожарогасител”

За да гарантираме сигурност на строителната площадка , ще ограничим достъпа на неоправомощен персонал и външни лица до строителната площадка.

Ще поставим табели с телефонния номер на Районната служба „Пожарна безопасност и защита на населението”, както и на Единен европейски номер за спешни повиквания 112. Телефон 112 е предназначен за съобщаване на инциденти, застрашаващи здравето, живота, сигурността и имуществото на населението.

Оказване на първа помощ:

Всеки работник ще знае местонахождението на най-близкия пункт за медицинска помощ и пътя до него .



ВЯРНО С ОРИГИНАЛА

При станала злополука или авария на пострадалите лица ще се окаже долекарска помощ на място, ако те не могат да бъдат местени или в санитарно – битово помещение, което е оборудвано и определено за тази цел.

Долекарска помощ може да оказва само лице, което е преминало обучение за оказване на първа медицинска помощ.

При счупване на кост – ще се направи обездвижване на засегнатата част на тялото и ще се изчака пристигането на лекарски екип.

При вътрешен кръвоизлив – пострадалия ще се остави в пълен покой и ще се сигнализира на лекар.

При изпадане в безсъзнание – до идването на лекар, пострадалия се поставя в легнало положение с леко повдигната глава или в странично повдигнато положение, ако повръща, главата се обръща на страни на нивото на тялото, при нарушение на дишането се прилага обдишване „уста в уста”, при липса на пулс се прилага индиректен масаж на сърцето.

Обекта ще бъде снабден с всички необходими материали и приспособления за оказване на долекарска помощ.

Избрания подход се базира на интегрираното действие и координация на различните екипи, осигуряващи изпълнението на конкретните задачи.

„АРТ-строй”ЕООД ще осигури изпълнението на строително-монтажните работи на базата на съвременни технологии и подходяща организация на строителство.

Избрания подход може да се определи като комплексен , защото в себе си той съчетава експертност, гъвкавост и квалификация на персонала.Предвидените от Дружеството методи, инструменти и дейности са подбрани по начин, който гарантира високо качество на получените резултати.

Характерно за избрания подход е , че напълно се съобразява със спецификата на обекта и се базира на предишния опит на Дружеството в строителството на сгради и съоръжения и тяхната рехабилитация

6.8. Мерки за опазване на околната среда

„АРТ - строй“ООД има внедрена действаща система за управление на качеството и производствен контрол ISO 9001:2016 и управление на околната среда ISO 14001:2016. Подържането и подобряването на интегрираната система за управление на качеството и околната среда в съответствие с изискванията на международните стандарти ISO 9001:2016 и ISO 14001:2016 е основен елемент за реализиране на нашите стратегически цели. Цялостното изпълнение на всички дейности по поръчката ще бъдат извършени в пълно съответствие с приложимите европейски и национални изисквания.

Настоящата програма за работата по отношение опазване на околната среда се разработва като израз на постоянната загриженост за ограничаване на вредното въздействие на отпадъците върху околната среда при изпълнение на строително – монтажните работи и дейности на обектите.

ВЯРНО С ОРИГИНАЛА

чл. 23 от ЗЗЛД

чл. 23 от ЗЗЛД

1. Цели на програмата:

1.1. Да утвърждава разбирането, че опазването на околната среда е задължение и лична отговорност на всички ръководители, специалисти и отделни работници от всички отдели, служби, звена и бригади, на всеки обект, площадка, участък и работно място.

1.2. Съвместните усилия и действия за решаване на екологичните проблеми да се насочват за последователното и настойчиво осъществяване на целия комплекс от мерки и необходими действия, свързани с:

Еколого – съобразно управление на отпадъците, като съвкупност от права и задължения, решения, действия и дейности, свързани с образуването и третирането им, както и формите на контрол върху тези дейности за ограничаване на вредното им въздействие върху околната среда, своевременна оценка на риска, който не може да се предотврати и предприемане на съответни превантивни действия за намаляване възможните вредни и опасни последствия;

Привеждане условията на труд в съответствие с индивидуалните особености на работещите, с оглед премахване и намаляване на вредното влияние върху околната среда и работоспособността (внедряване на технически прогрес, нови и съвременни машини, съоръжения, инструменти и технологии; замяна на вредните и опасни средства на труда, суровини, материали и други вещества с безопасни и / или с по-малко вредни и опасни);

Прилагане на колективните начини и средства за защита са предимство пред личните;

Обозначаване (маркиране) съществуващите опасности и източници на вредни за околната среда фактори и влияния и предоставяне на достатъчна и ясна информация за тези вредности и опасности на всички заинтересовани.

1.3. При изпълнение и управление на процесите и дейността, свързана с осигуряването на екологични условия на труд (подготовка, организация, контрол), да се подхожда комплексно и да се прилага интегрирания подход за:

По-тясно (близко) взаимодействие на всички сектори и нива на управление и контрол;

Да продължи изграждането и утвърждаването на информационна система за ефективно управление на процесите по осигуряване на екологично чиста околна среда.

2. Основни мерки за опазване на околната среда при изпълнение на Програмата

2.1. Да се провежда задълбочен и системен инструктаж по въпросите, свързани с опазването на околната среда.

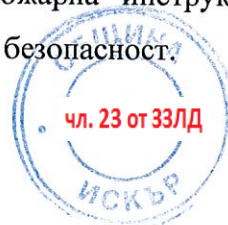
2.2. Да се проявява постоянна възискателност, контрол и самоконтрол за задължително, безусловно и точно спазване на нормативните изисквания и установените правила, за опазване на околната среда при изпълнение строително - монтажните работи и дейности на обекта.

2.3. Да се приведат и поддържат в съответствие с изискванията за екологична безопасност съгласно Наредба № 7 от 23.09.1999 год. за минималните изисквания за здравословни и безопасни условия на труд на работните места и при използване на работното оборудване, сключените договори, утвърдените ПСД и ПБЗР (укрепване и обезопасяване) всички работни места, площадки и зони, които съдържат условия за, или могат да предизвикат, риск от вреда на околната среда:

- Постоянно да се поддържа в добър порядък и системно да се почиства от производствени и други отпадъци територията на обекта.
- Горимите производствени отпадъци да се събират на определени пожарообезопасени места и периодично да се изнасят извън района на обекта.
- На територията на обекта да се обособят специални места, оборудвани с подходящи контейнери за съхраняване на отпадъчен амбалаж, вторични суровини и специфични материали. Същите да се обозначат с надпис за вида на материала, който ще се съхранява.
- Да не се допуска използване на неизправно оборудване, което може да доведе до пожари и експлозии.
- Отработените леснозапалими и горими течности се събират в специален негорим и херметично затворен амбалаж, който след приключване на работа се изнася и съхранява на подходящо място.
- При забелязване на повреден амбалаж /опаковка/, разсипани или разлети вещества, същите незабавно да се отделят и събират, а подът да се почиства.

2.4. Строителната площадка на обекта да се поддържа подреден и в съответствие с изискванията на действащите в страната Противопожарни строително - технически норми, другите нормативни документи, ПБЗР, Система за управление на качеството и производствен контрол ISO 9001:2016 и управление на околната среда ISO 14001:2016, фирмените Правилник за вътрешния ред, Противопожарна инструкция и съгласно конкретните обектови разработки за пожарна и аварийна безопасност.

ВЯРНО С ОРИГИН чл. 23 от ЗЗЛД



чл. 23 от ЗЗЛД

Поради факта, че „АРТ - строй“ ООД следва внедрените стандарти за качество и съответно поддържа високо ниво на изпълнение на СМР, изпълнението на обекта ще следва вече установените принципи на строителство. Представеният график ще бъде следван и отговорните лица ще контролират неговото коректно изпълнение.

Приложение: Линеен календарен график и диаграма на работната ръка и Сертификати за използваните материали.

Забележка: описаната технологична последователност на изпълнение на предвидените видове СМР да са в съответствие с приложените Линеен график и диаграма на работната ръка.

Наименование на участника	„АРТ-строй“ООД
Дата	21/06/2017
Представяващ/упълномощено лице (име и фамилия)	Свилен Мачев
Подпис (печат)	



ВЯРНО С ОРИГИНАЛА

чл. 23 от ЗЗЛД

ДО
КМЕТА НА ОБЩИНА ИСКЪР

ЦЕНОВО ПРЕДЛОЖЕНИЕ
за участие в обществена поръчка с предмет:

„Извършване на строително-монтажни работи на обект: „Ремонт на сграда – бивша поликлиника, гр.Искър“ с два подобекти, както следва:
Подобект № 1: „Извършване на строително-монтажни работи на обект: „Външен ремонт на сграда – бивша поликлиника гр. Искър“

и

Подобект № 2: „Извършване на строително-монтажни работи на обект: „Ремонт на част от втори етаж на сграда – бивша поликлиника, гр. Искър“

от: „АРТ - строй“ ООД, (наименование на участника), с БУЛСТАТ/ЕИК: **чл. 23 от ЗЗЛД**, представлявано от: Свилен Георгиев Мачев (трите имена), в качеството на Управител, със седалище и адрес на управление: гр.Плевен, ул. „Дойран“ №140, ет.4, оф.401., факс: 064/839380, електронна поща (e-mail): jordanartarski@abv.bg

Разплащателна сметка:

IBAN сметка **чл. 23 от ЗЗЛД** ,
BIC код на банката **чл. 23 от ЗЗЛД** ,
Банка: РАЙФАЙЗЕНБАНК АД

УВАЖАЕМИ Г-Н ЙОРДАНОВ,

С настоящото, Ви представяме следното ценово предложение за изпълнение на обявената от Вас обществена поръчка с предмет: **„Извършване на строително-монтажни работи на обект: „Ремонт на сграда – бивша поликлиника, гр.Искър“ с два подобекти, както следва:**

Подобект № 1: „Извършване на строително-монтажни работи на обект: „Външен ремонт на сграда – бивша поликлиника гр. Искър“

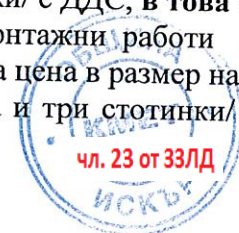
и

Подобект № 2: „Извършване на строително-монтажни работи на обект: „Ремонт на част от втори етаж на сграда – бивша поликлиника, гр. Искър“

1. Предлагаме да поемем, изпълним и завършим тази обществена поръчка, съобразно условията на документацията за участие за **Обща цена в размер на 59 975,69 лв. /петдесет и девет хиляди деветстотин седемдесет и пет лева и шестдесет и девет стотинки/ без ДДС, съответно 71 970,83 – лв. /седемдесет и една хиляди деветстотин и седемдесет лева и осемдесет и три стотинки/ с ДДС, в това число:**

- **За Подобект № 1:** „Извършване на строително-монтажни работи на обект: „Външен ремонт на сграда – бивша поликлиника гр. Искър“ за цена в размер на **41 141,03** лв. /четиридесет и една хиляди сто четиридесет и един лева и три стотинки/ без ДДС,

ВЯРНО С ОРИГИНАЛА



ЧЛ. 23 ОТ ЗЗЛД

съответно **49 369,23** лв. /четиридесет и девет хиляди триста шестдесет и девет лева и двадесет и три стотинки/ с ДДС

и

- **За Подобект № 2:** „Извършване на строително-монтажни работи на обект: „Ремонт на част от втори етаж на сграда – бивша поликлиника, гр. Искър“ за цена в размер на **18 834,66** лв. /осемнадесет хиляди осемстотин тридесет и четири лева и шестдесет и шест стотинки/ без ДДС, съответно **22 601,60** лв. /двадесет и две хиляди шестстотин и един лева и шестдесет стотинки/ с ДДС.

- 2. Еденичните цени** са формирани при следните ценообразуващи параметри:
- Средна часова ставка 4.00 лв./час;
 - Допълнителни разходи за труд 90 %
 - Допълнителни разходи върху механизация 25 %
 - Доставно-складови разходи 8 %
 - Печалба 10 %

3. Посочената еденична цена включва всички разходи по изпълнение на обекта на поръчката, в това число и разходите за отстраняване на всякакви дефекти до изтичане на гаранционният срок и не подлежи на увеличение. Предложените цени са определени при пълно съответствие с условията от документацията. Цените са посочени в български лева.

4. Приемаме начина на разплащане на горепосочените суми, предложено в съответствие с документацията за възлагане на обществената поръчка, изготвена от Възложителя и предложения в документацията проект на договор.

5. До подготвянето на официален договор, това предложение, заедно с писменото приемане от Ваша страна и известие за сключване на договор, ще формират обвързващо споразумение между двете страни.

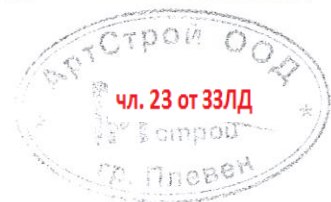
Приложение:

1. Количествено - стойностна сметка (КСС), попълнена съгласно *Приложение № 1 към образец № 4* от документацията за участие за подобект № 1 и Количествено - стойностна сметка (КСС), попълнена съгласно *Приложение № 2 към образец № 4* от документацията за участие за подобект № 2.

Известна ми е отговорността по чл. 313 от Наказателния кодекс за посочване на неверни данни.

Дата: 07.07.2017г.
Име и фамилия: Свилен Георгиев Мачев
Подпис на лицето (и печат):

чл. 23 от ЗЗЛД



ВЯРНО С ОРИГИНАЛА

чл. 23 от ЗЗЛД

Количествена сметка

Обект: "Външен ремонт на сграда - бивша поликлиника, гр. Искър"

Възложител: община Искър

№ по ред	Наименование на СМР	Ед. мярка	Количество	Единична цена без ДДС	Обща цена без ДДС
Топлоизолация по външни стени					
1	Очукване на стара мазилка	м ²			
2	Демонтаж на водосточни тръби	м			
3	Изкърпване на външна гладка вароциментна мазилка	м ²			
4	Топлоизолация на външни стени с пенополистирол EPS 100 мм	м ²			
5	Доставка и монтаж на водооткапващ профил с мрежа по хоризонтални ръбове на топлоизолации и мазилки	м			
6	Външна силикатна мазилка	м ²			
7	Монтаж на водосточни тръби	м			
8	Фасадно скеле	м ²			
9	Почистване на цокъл	м ²			
Всичко: Топлоизолация по външни стени					19,768.40 лв.
Подмяна на дограми					
1	Изваждане на дограми от зид всички видове	бр.			
2	Доставка и монтаж на PVC дограми - прозорци	м ²			
3	Доставка и монтаж на PVC дограми - врати	м ²			
4	Обръщане страници на прозорци и врати с гипсокартон и алуминиев профил, гипсова шпакловка и боядисване с латекс	м			
5	Доставка и монтаж подпрозоречна дъска - вътрешна	м			
6	Топлоизолация на външни стени с пенополистирол XPS 20 мм - обръщане прозорци и врати отвън	м			
7	Доставка и монтаж подпрозоречна дъска - външна	м			
Всичко: Подмяна на дограми					15,957.84 лв.
Козирки					
1	Направа на лежаща покривна конструкция от бичен материал с наклон < 45%	м ³			
2	Покриване с метални керемиди, включително дървена скара и мушама	м ²			

чл. 23 от ЗЗЛД

чл. 23 от ЗЗЛД

чл. 23 от ЗЗЛД

ВАРНО С ОРИГИНАЛА



чл. 23 от ЗЗЛД

3	Обшивка на стрехи с иглолистен материал, надлъжно на фасадата	м ²	
4	Доставка и монтаж на челни рендосани дъски от иглолистен материал	м ²	
5	Байцване на стрехи и челни дъски	м ²	
6	Доставка и монтаж на улуци от поцинкована ламарина	м	
7	Доставка и монтаж на водосточно казанче от поцинкована ламарина	бр.	
8	Есове от поцинкована ламарина	м	
9	Доставка и монтаж на водосточни тръби от поцинкована ламарина - ф70mm	м	
10	Обшивка с поцинкована ламарина 0,5mm до 30° на покриви	м ²	
Всичко: Козирки			2,173.96 лв.
Стъпала			
1	Хидроизолация на циментова основа	м ²	
2	Направа и разваляне на кофраз	м ²	
3	Доставка и полагане на бетон за основи - поръчка до 5m ³	м ³	
4	Тухлена зидария - обем до 3m ³	м ³	
5	Облицовка с гранитогрес с лепило по спъпала и стълбищна площадка	м ²	
6	Доставка и монтаж на парапет - единична ръкохватка	м	
1	Изхвърляне, натоварване на камион и извозване на строителни отпадъци на 5км	м ³	
Всичко: Външен ремонт			40,733.69 лв.
Непредвидени разходи 1%			407.34 лв.
Общо без ДДС			41,141.03 лв.
ДДС 20%			8,228.21 лв.
Общо с ДДС			49,369.23 лв.

чл. 23 от ЗЗЛД

чл. 23 от ЗЗЛД

чл. 23 от ЗЗЛД



ВАРНО С ОРИГИНАЛА



чл. 23 от ЗЗЛД

КОЛИЧЕСТВЕНА СМЕТКА

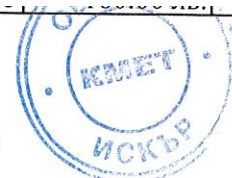
ОБЕКТ: "РЕМОНТ НА ЧАСТ ОТ ВТОРИ ЕТАЖ ОТ СГРАДА - БИВША ПОЛИКЛИНИКА, ГР. ИСКЪР"

ВЪЗЛОЖИТЕЛ: ОБЩИНА ИСКЪР

№	НАИМЕНОВАНИЕ НА СМР	Ед. мярка	Количество	Единична цена (лв.)	Обща цена (лв.)
I. КАБИНЕТ					
1	Разваляне на стенна облицовка от керамични плочки на вароциментов или циментен разтвор	м ²			
2	Разбиване на шкафове	м ²			
3	Демонтаж на врати и прозорци	бр.			
4	Доставка и монтаж на PVC дограма - прозорци	м ²			
5	Доставка и монтаж на PVC дограма - врати	м ²			
6	Уплътняване на врати и прозорци с пяна	м			
7	Обръщане на врати и прозорци	м			
8	Доставка и монтаж подпрозоречна дъска - вътрешна	м			
9	Доставка и монтаж подпрозоречна дъска - външна	м			
10	Вътрешна гладка мазилка по тухлени стени еднопластова, с готова смес при ремонти	м ²			
11	Шпакловка с готова шпакловъчна смес	м ²			
12	Грундиране по стени	м ²			
13	Боядисване с латекс по стени - двукратно	м ²			
14	Боядисване с латекс по стени - еднократно	м ²			
15	Направа на пердашена циментова замазка по подове	м ²			
16	Доставка и монтаж на ламиниран паркет АС4 - 32 клас WG при ремонти	м ²			
17	Доставка и монтаж на преходна лайсна за подови настилки	м			
18	Доставка и монтаж на подови первази от PVC	м			
19	Демонтаж осветителни тела	бр.			
20	Доставка и монтаж на LED пана 600x600mm за повърхностен монтаж - 36W (осветителни тела)	бр.			
21	Демонтаж на контакти, ключове и кутии	бр.			
22	Доставка и монтаж на кутия разкланителна кръгла за скрита инсталация	бр.			
23	Доставка и монтаж на ключове и контакти за обикновена скрита инсталация	бр.			
24	Доставка и монтаж комарници	м ²			
25	Доставка и монтаж ролетни щори	м ²			
ВСИЧКО "КАБИНЕТ":					5,643.86 лв.
II. ЧАКАЛНЯ					
1	Демонтаж на врати	бр.			
2	Доставка и монтаж на PVC дограма - врати	м ²			

чл. 23 от ЗЗЛД

ВЯРНО С ОРИГИНАЛА



Димитър

3	Уплътняване на врати с пяна	м
4	Обръщане на врати и прозорци	м
5	Грундиране по стени	м ²
6	Боядисване с латекс по стени - еднократно	м ²
7	Гранитогрес външни и вътрешни подове, плочки до 400/400mm, фуги 1mm, зъб 6mm	м ²
8	Подови первази от керамични плочки 10cm	м
9	Демонтаж осветителни тела	бр.
10	Доставка и монтаж на окачен таван с минераловатни пана модул 600/600mm - пожароустойчив	м ²
11	Шпакловка с готова шпакловъчна смес по тавани	м ²
12	Грундиране по тавани	м ²
13	Боядисване с латекс по тавани - двукратно	м ²
14	Доставка и монтаж на LED пано 600x600mm за повърхностен монтаж - 36W (осветителни тела)	бр.
15	Демонтаж на контакти, ключове и кутии	бр.
16	Доставка и монтаж на кутия разкланителна кръгла за скрита инсталация	бр.
17	Доставка и монтаж на ключове и контакти за обикновена скрита инсталация	бр.

чл. 23 от ЗЗЛД

ВСИЧКО "ЧАКАЛНЯ: 2,184.59 лв.

III. ОФИС

1	Очукване на стара мазилка по стени	м ²
2	Вътрешна гладка мазилка по тухлени стени	м ²
3	Шпакловка с готова шпакловъчна смес по стени	м ²
4	Демонтаж на врати и прозорци	бр.
5	Доставка и монтаж на PVC дограма - прозорци	м ²
6	Доставка и монтаж на PVC дограма - врати	м ²
7	Уплътняване на врати и прозорци с пяна	м
8	Обръщане на врати и прозорци	м
9	Грундиране по стени	м ²
10	Боядисване с латекс по стени - двукратно	м ²
11	Доставка и монтаж на окачен таван с минераловатни пана модул 600/600mm - пожароустойчив	м ²
12	Шпакловка с готова шпакловъчна смес по тавани	м ²
13	Грундиране по тавани	м ²
14	Боядисване с латекс по тавани - двукратно	м ²
14	Гранитогрес външни и вътрешни подове, плочки до 400/400mm, фуги 1mm, зъб 6mm	м ²
15	Подови первази от керамични плочки 10cm	м
16	Демонтаж осветителни тела	бр.
17	Демонтаж на контакти, ключове и кутии	бр.
18	Доставка и монтаж на кутия разкланителна кръгла за скрита инсталация	бр.

чл. 23 от ЗЗЛД

ВЯРНО С ОРИГИНАЛА



чл. 23 от ЗЗЛД

19	Доставка и монтаж на ключове и контакти за обикновена скрита инсталация	бр.	чл. 23 от ЗЗЛД
20	Доставка и монтаж на LED плафон влагозащитен IP 54,	бр.	
21	Доставка и монтаж на фаянсови плочи по стени	м ²	
22	Доставка и монтаж на мивка среден размер	бр.	
23	Доставка и монтаж на проточен бойлер тип "Юнга"	бр.	
24	Демонтаж и монтаж на подов сифон	бр.	

ВСИЧКО "ОФИС": 1,437.26 лв.

IV. ПРЕДВЕРИЕ КЪМ WC

1	Очукване на стара мазилка по стени и тавани	м ²	чл. 23 от ЗЗЛД
2	Вътрешна гладка мазилка по тухлени стени и тавани еднопластова, с готова смес при ремонти	м ²	
3	Шпакловка с готова шпакловъчна смес по стени	м ²	
4	Грундиране по стени	м ²	
5	Боядисване с латекс по стени - двукратно	м ²	
5	Боядисване с латекс по стени - еднократно	м ²	
7	Доставка и монтаж на окачен таван с минераловатни пана модул 600/600mm - пожароустойчив	м ²	
8	Шпакловка с готова шпакловъчна смес по тавани	м ²	
9	Грундиране по тавани	м ²	
10	Боядисване с латекс по тавани - двукратно	м ²	
11	Гранитогрес външни и вътрешни подове, плочки до 400/400mm, фуги 1mm, зъб 6mm	м ²	
12	Подови первази от керамични плочки 10cm	м	
13	Демонтаж на контакти, ключове и кутии	бр.	
14	Доставка и монтаж на кутия разкланителна кръгла за скрита инсталация	бр.	
15	Доставка и монтаж на ключове и контакти за обикновена скрита инсталация	бр.	
16	Доставка и монтаж на LED плафон влагозащитен IP 54, 18W	бр.	

ВСИЧКО "ПРЕДВЕРИЕ КЪМ WC": 376.02 лв.

V. WC

1	Разваляне на тухлена зидария на вароциментов разтвор	м ³	чл. 23 от ЗЗЛД
2	Допълнителна тухлена зидария за прегради и подобни в стари и завършени нови сгради обем до 5м ³	м ³	
3	Керамичен шурц над врата с L=1m	бр.	
4	Очукване на стара мазилка	м ²	
5	Вътрешна гладка мазилка по тухлени стени еднопластова, с готова смес при ремонти	м ²	
6	Шпакловка с готова шпакловъчна смес	м ²	
7	Грундиране по стени	м ²	
8	Доставка и монтаж на фаянсови плочи по стени	м ²	

ВЯРНО С ОРИГИНАЛА



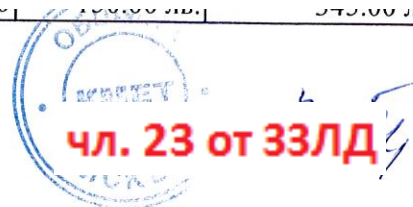
чл. 23 от ЗЗЛД

9	Гранитогрес външни и вътрешни подове, плочки до 400/400mm, фуги 1mm, зъб 6mm	м ²	
10	Подови первази от керамични плочки 10cm	м	
11	Боядисване с латекс по стени - двукратно	м ²	
12	Демонтаж на врати и прозорци	бр.	
13	Доставка и монтаж на PVC дограма - прозорци	м ²	
14	Доставка и монтаж на PVC дограма - врата	м ²	
15	Уплътняване на врати и прозорци с пяна	м	
16	Обръщане на врати и прозорци	м	
17	Доставка и монтаж на окачен таван с минераловатни пана модул 600/600mm - пожароустойчив	м ²	
18	Шпакловка с готова шпакловъчна смес по тавани	м ²	
19	Грундиране по тавани	м ²	
20	Боядисване с латекс по тавани - двукратно	м ²	
21	Доставка и монтаж на LED плафон влагозащитен IP 54, 18W	бр.	
22	Демонтаж на тоалетно клекало	бр.	
23	Доставка и монтаж на тоалетно клекало	бр.	
24	Доставка и монтаж на тоалетно казанче	бр.	
25	Доставка и монтаж на мивка малък размер	бр.	
26	Доставка и монтаж смесителна батерия	бр.	
27	Демонтаж на вътрешна водопроводна инсталация - ф25 и ф50	м	
28	Вътрешна водопроводна инсталация с фитинги от полипропиленови тръби за студена вода с ф25	м	
29	Вътрешна канализационна инсталация от PVC тръби за студена вода с ф50	м	
30	Демонтаж и монтаж на подов сифон	бр.	
			25.00 лв.
ВСИЧКО "WC":			1,667.62 лв.
VI. КОРИДОР			
1	Очукване на стара мазилка по стени и тавани	м ²	
2	Вътрешна гладка мазилка по тухлени стени и тавани еднопластова, с готова смес при ремонти	м ²	
3	Шпакловка с готова шпакловъчна смес по стени и тавани	м ²	
4	Грундиране по стени и тавани	м ²	
5	Боядисване с латекс по стени и тавани - двукратно	м ²	
6	Боядисване с блажна боя по стени	м ²	
7	Боядисване с алкидна блажна боя по стоманени парпети, решетки двукратно	м ²	
8	Демонтаж на контакти, ключове и кутии	бр.	
9	Демонтаж на електрическо главно табло	бр.	
10	Доставка и монтаж на главно ел. табло	бр.	
11	Разбиване и натрошаване на бетон	м ²	
12	Полиране на подова мозайка	м ²	
13	Доставка и монтаж на телескопична алуминиева рампа	бр.	
14	Доставка и монтаж на кръгли ръкохватки за стена	м	
			25.00 лв.

чл. 23 от ЗЗЛД

чл. 23 от ЗЗЛД

ВАРНО С ОРИГИНАЛА



15	Тухлена зидария за разни надзиждания, кърпежи и подобни при ремонти - обем до 3m ³	m ³	чл. 23 от ЗЗЛД
16	Очукване на стара мазилка по козирки	m ²	
17	Външна гладка мазилка по козирки с вц р-р	m ²	
18	Грундиране козирки	m ²	
19	Боядисване с полимер - силиконова матова боя по козирки - двукратно	m ²	
15	Изхвърляне, натоварване на камион и извозване на строителни отпадъци на 5км	m ³	
ВСИЧКО "КОРИДОР":			6,130.15 лв.
ВСИЧКО СМР БЕЗ ДДС:			17,439.50 лв.
НЕПРЕДВИДЕНИ 8%			1,395.16 лв.
ОБЩО			18,834.66 лв.
20% ДДС:			3,766.93 лв.
ОБЩО:			22,601.60 лв.

чл. 23 от ЗЗЛД

чл. 23 от ЗЗЛД

чл. 23 от ЗЗЛД

ВЯРНО С ОРИГИНАЛА

чл. 23 от ЗЗЛД